



ΠΡΟΓΡΑΜΜΑ ΜΕΤΑΠΤΥΧΙΑΚΩΝ ΣΠΟΥΔΩΝ

ΧΕΙΡΟΥΡΓΙΚΗ ΟΓΚΟΛΟΓΙΑ

Α΄ Προπαιδευτική Χειρ. Κλινική ΕΚΠΑ, ΓΝΑ Ιπποκράτειο

Β΄ Χειρουργική Κλινική ΕΚΠΑ, Αρεταίειο Παν. Νοσοκομείο

Οδηγός Σπουδών

Ακαδημαϊκού Έτους 2025-2026

**ΠΡΟΓΡΑΜΜΑ ΜΕΤΑΠΤΥΧΙΑΚΩΝ ΣΠΟΥΔΩΝ
(MSc)**

ΧΕΙΡΟΥΡΓΙΚΗ ΟΓΚΟΛΟΓΙΑ

Οδηγός Σπουδών
Ακ. Έτους 2025-2026

Αθήνα, Ιανουάριος 2026

Πίνακας περιεχομένων

1. Χαιρετισμός Διευθυντή του Π.Μ.Σ.....	3
2. Εισαγωγή.....	4
3. Το Εθνικό και Καποδιστριακό Πανεπιστήμιο Αθηνών	4
4. Η Ιατρική Σχολή.....	5
5. Το Πρόγραμμα Μεταπτυχιακών Σπουδών «Χειρουργική Ογκολογία».....	5
6. Σκοπός και προοπτικές του Προγράμματος.....	6
7. Μαθησιακά αποτελέσματα.....	7
8. Κατηγορίες υποψηφίων	8
9. Προκήρυξη-Επιλογή φοιτητών και απαιτούμενα δικαιολογητικά.....	8
10. Φοίτηση	10
11. Πιστωτικές Μονάδες (ECTS)	11
12. Ροή διετίας - Πρόγραμμα Σπουδών	11
13. Μέθοδοι και οργάνωση διδασκαλίας	17
14. Χώροι διεξαγωγής και παρακολούθηση μαθημάτων	18
15. Αξιολόγηση και εξετάσεις μεταπτυχιακών φοιτητών	19
16. Εκπόνηση Μεταπτυχιακής Διπλωματικής Εργασίας	21
17. Ανάθεση διδασκαλίας στο Π.Μ.Σ.....	22
18. Δικαιώματα και Υποχρεώσεις Μεταπτυχιακών Φοιτητών	23
19. Υποτροφίες	24
20. Τέλη φοίτησης και απαλλαγές	25
21. Απονομή τίτλου σπουδών – Δίπλωμα Μεταπτυχιακών Σπουδών	26
22. Δομή – διάρθρωση του Π.Μ.Σ.	26
23. Ακαδημαϊκός Σύμβουλος – Άλλα θέματα	28
24. Όργανα Διοίκησης και Διδάσκοντες	29
25. Υπηρεσίες ΕΚΠΑ προς τους φοιτητές	35
26. Πρόσβαση στους χώρους διεξαγωγής των μαθημάτων	39
27. Στοιχεία Επικοινωνίας	41
28. Χρήσιμες υπηρεσίες και σύνδεσμοι ΕΚΠΑ	42
29. Τελικές διατάξεις – πληροφόρηση	43

1. Χαιρετισμός Διευθυντή

Το Πρόγραμμα Μεταπτυχιακών Σπουδών (Π.Μ.Σ.) «Χειρουργική Ογκολογία» οργανώνεται από την Α΄ Προπαιδευτική Χειρουργική Κλινική του Γ.Ν.Α. «Ιπποκράτειο» και τη Β΄ Χειρουργική Κλινική του Αρεταιείου Νοσοκομείου, στο πλαίσιο των μεταπτυχιακών προγραμμάτων της Ιατρικής Σχολής του Εθνικού και Καποδιστριακού Πανεπιστημίου Αθηνών. Ιδρύθηκε το 2016, επανιδρύθηκε το 2018 και έκτοτε λειτουργεί αδιάλειπτα, διακρινόμενο για την ακαδημαϊκή του συνέπεια και τη θεσμική του συνέχεια.

Το Πρόγραμμα έχει σχεδιαστεί με γνώμονα την ουσιαστική επιστημονική κατάρτιση των φοιτητών και την εξοικείωσή τους με τη σύγχρονη προσέγγιση του ογκολογικού ασθενούς. Η προσέγγιση αυτή βασίζεται στη διεπιστημονική συνεργασία και στη συνδυαστική αξιολόγηση των διαθέσιμων διαγνωστικών και θεραπευτικών εργαλείων. Μέσα από μια οργανωμένη εκπαιδευτική διαδικασία που συνδέει τη θεωρία με την κλινική πράξη, οι φοιτητές έρχονται σε συστηματική επαφή τόσο με τα βασικά όσο και με τα πλέον εξειδικευμένα αντικείμενα της Χειρουργικής Ογκολογίας.

Η υλοποίηση του Προγράμματος βασίζεται στην ενεργό συμβολή μελών Διδακτικού και Ερευνητικού Προσωπικού (Δ.Ε.Π.), καθώς και διακεκριμένων προσκεκλημένων διδασκόντων. Η εμπειρία και η γνώση τους διαμορφώνουν ένα συνεκτικό και απαιτητικό εκπαιδευτικό περιβάλλον. Η Συντονιστική Επιτροπή εκφράζει τις θερμές της ευχαριστίες σε όλους όσους στηρίζουν διαχρονικά το έργο του Π.Μ.Σ.

Ο παρών Οδηγός Σπουδών στοχεύει στην έγκυρη και αναλυτική ενημέρωση των φοιτητών για τη δομή, το περιεχόμενο και τη λειτουργία του Προγράμματος, καθώς και για τα δικαιώματα και τις υποχρεώσεις τους. Ευελπιστούμε ότι θα αποτελέσει ένα πολύτιμο σημείο αναφοράς κατά τη διάρκεια της φοίτησής σας.

Με την προσδοκία ότι το Π.Μ.Σ. «Χειρουργική Ογκολογία» θα συνεχίσει να εξελίσσεται μέσα από τη γόνιμη συνεργασία διδασκόντων και φοιτητών, σας καλωσορίζουμε στο νέο ακαδημαϊκό έτος και σας ευχόμαστε μια δημιουργική και παραγωγική πορεία.

Ο Διευθυντής του Π.Μ.Σ.

Κωνσταντίνος Τούτουζας

*Καθηγητής Χειρουργικής
Ιατρική Σχολή*

Εθνικό και Καποδιστριακό Πανεπιστήμιο Αθηνών

2. Εισαγωγή

Ο παρών Οδηγός Σπουδών αποσκοπεί στην ολοκληρωμένη και σαφή ενημέρωση σχετικά με τη δομή, το περιεχόμενο και τον τρόπο λειτουργίας του Προγράμματος Μεταπτυχιακών Σπουδών «Χειρουργική Ογκολογία» (MSc in Surgical Oncology). Αποτελεί βασικό εργαλείο αναφοράς για τους μεταπτυχιακούς φοιτητές, καθώς συγκεντρώνει και παρουσιάζει τις ακαδημαϊκές, οργανωτικές και διοικητικές παραμέτρους του Π.Μ.Σ., διευκολύνοντας την κατανόηση των απαιτήσεων, των διαδικασιών και των υποχρεώσεων που απορρέουν από τη φοίτηση.

Ειδικότερα, ο Οδηγός Σπουδών λειτουργεί ως μέσο προσανατολισμού και υποστήριξης των φοιτητών καθ' όλη τη διάρκεια των σπουδών τους, αποτυπώνοντας με συστηματικό τρόπο τη διάρθρωση του Προγράμματος, τους εκπαιδευτικούς του στόχους, καθώς και την οργάνωση της εκπαιδευτικής διαδικασίας. Μέσω της παρουσίασης αυτών των στοιχείων, οι φοιτητές αποκτούν μια ολοκληρωμένη εικόνα για το περιεχόμενο των σπουδών και για τον τρόπο με τον οποίο αυτές εξελίσσονται κατά τη διάρκεια της φοίτησής τους.

Παράλληλα, ο Οδηγός Σπουδών έχει ενημερωτικό και κανονιστικό χαρακτήρα, καθώς παρουσιάζει τις βασικές ρυθμίσεις που διέπουν τη λειτουργία του Π.Μ.Σ. και τη φοίτηση των μεταπτυχιακών φοιτητών, σύμφωνα με το ισχύον θεσμικό και κανονιστικό πλαίσιο. Με τον τρόπο αυτό, διασφαλίζεται η έγκαιρη, έγκυρη και σαφής ενημέρωση των φοιτητών αναφορικά με τα δικαιώματα και τις υποχρεώσεις τους καθ' όλη τη διάρκεια των σπουδών τους.

3. Το Εθνικό και Καποδιστριακό Πανεπιστήμιο Αθηνών

Το Εθνικό και Καποδιστριακό Πανεπιστήμιο Αθηνών (Ε.Κ.Π.Α.) αποτελεί το παλαιότερο ανώτατο εκπαιδευτικό ίδρυμα της χώρας και ένα από τα ιστορικότερα πανεπιστήμια της Ευρώπης. Από την ίδρυσή του το 1837, έχει διαχρονικά συνδεθεί με την ανάπτυξη της ανώτατης εκπαίδευσης, της επιστημονικής γνώσης και της έρευνας, καλύπτοντας ευρύ φάσμα επιστημονικών πεδίων και συμβάλλοντας ουσιαστικά στην πνευματική, κοινωνική και πολιτισμική εξέλιξη της χώρας.

Στο πλαίσιο του θεσμικού του ρόλου, το Πανεπιστήμιο λειτουργεί ως πλήρως αυτοδιοικούμενο νομικό πρόσωπο δημοσίου δικαίου και οργανώνεται σε Σχολές και Τμήματα, τα οποία υποστηρίζουν την παροχή υψηλού επιπέδου εκπαίδευσης, την ανάπτυξη της ερευνητικής δραστηριότητας και τη διεπιστημονική συνεργασία.

Το Ε.Κ.Π.Α. παρέχει εκπαίδευση και απονέμει τίτλους σπουδών και στους τρεις κύκλους ανώτατης εκπαίδευσης (προπτυχιακό, μεταπτυχιακό και διδακτορικό επίπεδο). Το εκπαιδευτικό και ερευνητικό έργο υλοποιείται από μέλη Διδακτικού και Ερευνητικού Προσωπικού (Δ.Ε.Π.) και υποστηρίζεται από μέλη των κατηγοριών Ε.Ε.Π., Ε.ΔΙ.Π., Ε.Τ.Ε.Π., καθώς και από το διοικητικό προσωπικό.

Το Πανεπιστήμιο διαθέτει σύγχρονες ακαδημαϊκές και υλικοτεχνικές υποδομές, στις οποίες οι φοιτητές έχουν πρόσβαση σύμφωνα με τον εσωτερικό κανονισμό λειτουργίας. Μέσα από το οργανωμένο αυτό ακαδημαϊκό περιβάλλον, το Ε.Κ.Π.Α.

υποστηρίζει τη φοίτηση, την επιστημονική εξέλιξη και τη συνολική ακαδημαϊκή εμπειρία των φοιτητών του.

4. Η Ιατρική Σχολή

Η Ιατρική Σχολή του Εθνικού και Καποδιστριακού Πανεπιστημίου Αθηνών στόχευε εξ αρχής και στοχεύει, κατά το δυνατόν, στην πληρέστερη επιστημονική κατάρτιση των γιατρών, παρέχοντας, μεταξύ άλλων, δυνατότητες υψηλού επιπέδου επιστημονικής εκπαίδευσης τόσο σε θεωρητικό όσο και σε κλινικό επίπεδο.

Για τον σκοπό αυτό αναπτύσσει Προγράμματα Μεταπτυχιακών Σπουδών σε εξειδικευμένα γνωστικά αντικείμενα της Ιατρικής Επιστήμης, αξιοποιώντας τις πανεπιστημιακές κλινικές, τα εργαστήρια και τις λοιπές ακαδημαϊκές δομές που λειτουργούν σε πανεπιστημιακούς χώρους, σε νοσοκομεία ή, κατά περίπτωση, και σε ιδιωτικές δομές, εφόσον αυτό κρίνεται αναγκαίο.

Στο πλαίσιο αυτών των Προγραμμάτων εντάσσεται και το ΠΜΣ «Χειρουργική Ογκολογία», το οποίο εγκρίνεται και υποστηρίζεται από την Ιατρική Σχολή Αθηνών και έχει ως αντικείμενο το ευρύ και πολυδιάστατο επιστημονικό πεδίο της Χειρουργικής Ογκολογίας.

Η εκπαιδευτική και ερευνητική δραστηριότητα της Ιατρικής Σχολής οργανώνεται σε Τομείς που καλύπτουν το σύνολο των βασικών και κλινικών γνωστικών αντικειμένων της Ιατρικής Επιστήμης. Ειδικότερα, η Σχολή οργανώνεται στους εξής Τομείς: Βασικών Ιατρικών Επιστημών, Κλινικοεργαστηριακό, Παθολογίας, Χειρουργικής, Υγείας Μητέρας-Παιδιού και Κοινωνικής Ιατρικής, Ψυχιατρικής και Νευρολογίας. Η διάρθρωση αυτή αποτυπώνει τη συστηματική οργάνωση του εκπαιδευτικού, ερευνητικού και κλινικού έργου σε διακριτά, αλλά αλληλοσυμπληρούμενα, επιστημονικά πεδία.

5. Το Πρόγραμμα Μεταπτυχιακών Σπουδών

Το Πρόγραμμα Μεταπτυχιακών Σπουδών (Π.Μ.Σ.) «Χειρουργική Ογκολογία» (MSc in Surgical Oncology) οργανώθηκε και λειτουργεί ήδη από το 2016, προσαρμοσμένο σήμερα απολύτως στις διατάξεις του ν. 4957/2022 και στον Κανονισμό Μεταπτυχιακών και Διδακτορικών Σπουδών του Ε.Κ.Π.Α. Αποτελεί έμπνευση και αντικείμενο συνεργασίας δύο εκ των παλαιότερων πανεπιστημιακών χειρουργικών Κλινικών της χώρας, της Α΄ Προπαιδευτικής και της Β΄ Προπαιδευτικής Χειρουργικής, οι οποίες εδρεύουν στο Γ.Ν.Α. «Ιπποκράτειο» και στο «Αρεταίειο Νοσοκομείο», αντίστοιχα.

Το Π.Μ.Σ. έχει ως γνωστικό αντικείμενο τη Χειρουργική Ογκολογία, η οποία εστιάζει σε πολυπαραγοντική και εξειδικευμένη προσέγγιση των ογκολογικών παθήσεων, με έμφαση στη διαγνωστική διερεύνηση, τον θεραπευτικό σχεδιασμό και τη χειρουργική αντιμετώπιση, σε συνάρτηση με τις λοιπές διαθέσιμες θεραπευτικές παρεμβάσεις.

Το Π.Μ.Σ. απευθύνεται κυρίως σε Χειρουργούς, καθώς και σε Ιατρούς άλλων ειδικοτήτων που δραστηριοποιούνται στον τομέα των νεοπλασματικών νοσημάτων. Παράλληλα, προβλέπεται η συμμετοχή Νοσηλευτών με ενδιαφέρον για την Ογκολογική Νοσηλευτική, σύμφωνα με τα οριζόμενα στο ισχύον θεσμικό πλαίσιο.

Το γνωστικό αντικείμενο του Προγράμματος αναπτύσσεται μέσα από θεματικές ενότητες που καλύπτουν βασικές και εξειδικευμένες πτυχές της Χειρουργικής Ογκολογίας. Ειδικότερα, περιλαμβάνονται θεματικά πεδία που αφορούν την καρκινογένεση, την επιδημιολογία, τις κλινικές μελέτες και τη βιοστατιστική, καθώς και την επιστημονική συγγραφή. Παράλληλα, εντάσσονται σύγχρονα αντικείμενα, όπως η εφαρμογή της Τεχνητής Νοημοσύνης στη Χειρουργική Ογκολογία και οι βασικές αρχές της ακτινοθεραπείας και των σύγχρονων αντινεοπλασματικών θεραπειών.

Πιο συγκεκριμένα, το Π.Μ.Σ. περικλείει το σύνολο των κύριων ογκολογικών παθήσεων που άπτονται της χειρουργικής πρακτικής, συμπεριλαμβάνοντας τις ογκολογικές παθήσεις του μαστού, του ανώτερου πεπτικού συστήματος, του ήπατος, του παγκρέατος και των χοληφόρων, των ενδοκρινών αδένων (θυρεοειδούς και επινεφριδίων), καθώς και του παχέος εντέρου, του ορθού και του πρωκτού.

Στη δομή του εντάσσονται, επιπλέον, ειδικά και σύγχρονα θέματα της Χειρουργικής Ογκολογίας, όπως ο καρκίνος του δέρματος και το μελάνωμα, τα σαρκώματα, ο καρκίνος του ουροποιητικού συστήματος, οι γυναικολογικές κακοήθειες, τα νεοπλάσματα του θώρακα, η περιτοναϊκή καρκινωμάτωση, οι όγκοι του εγκεφάλου, τα νεοπλάσματα κεφαλής και τραχήλου και οι αιματολογικές νεοπλασίες.

Το Πρόγραμμα δεν παραλείπει θεματικές ενότητες που αφορούν στο σημαντικό πεδίο της παρηγορητικής φροντίδας και στη λήψη αποφάσεων για ασθενείς τελικού σταδίου, καθώς και στην ψυχιατρική προσέγγιση ασθενών που πάσχουν από διάφορες μορφές νεοπλασιών.

Η συνολική διάρθρωση και ο μηχανισμός λειτουργίας του Π.Μ.Σ. αποσκοπούν στη διαμόρφωση ενός συνεκτικού και οργανωμένου προγράμματος σπουδών, πλήρως εναρμονισμένου με τις σύγχρονες απαιτήσεις της Χειρουργικής Ογκολογίας.

6. Σκοπός λειτουργίας του Προγράμματος – Δυναμική εξέλιξης αποφοίτων

Σκοπός του Προγράμματος Μεταπτυχιακών Σπουδών «Χειρουργική Ογκολογία» (MSc in Surgical Oncology) είναι να προσφέρει μία οργανωμένη και υψηλού επιπέδου μεταπτυχιακή εκπαίδευση στο γνωστικό αντικείμενο της Χειρουργικής Ογκολογίας. Το Πρόγραμμα στοχεύει στην κατά το δυνατόν αρτιότερα δομημένη επιστημονική κατάρτιση και στην πλέον ολοκληρωμένη επιστημονική συγκρότηση των μεταπτυχιακών φοιτητών, ώστε να εμβαθύνουν τις γνώσεις τους και να ενισχύσουν το γνωστικό τους υπόβαθρο, όπως αυτό διαμορφώνεται στο σύγχρονο ακαδημαϊκό και κλινικό περιβάλλον της Χειρουργικής Ογκολογίας.

Οι εξειδικευμένες γνώσεις που αποκτούν κατά τη φοίτηση αυξάνουν τις πιθανότητες επαγγελματικής και επιστημονικής ανέλιξης των αποφοίτων. Το Π.Μ.Σ. παρέχει στέρεη και συστηματική επιστημονική κατάρτιση, ενισχύοντας το γνωστικό και ερευνητικό τους υπόβαθρο και καθιστώντας τους ικανούς να δραστηριοποιηθούν σε δομές υγείας, ερευνητικά κέντρα, ακαδημαϊκά ιδρύματα, τόσο της χώρας όσο και του εξωτερικού, καθώς και σε φορείς χάραξης και αξιολόγησης πολιτικών υγείας.

Το Πρόγραμμα Μεταπτυχιακών Σπουδών συμβάλλει τόσο στην επαγγελματική και επιστημονική ανέλιξη των αποφοίτων του όσο και στην πρόοδο της Ιατρικής Επιστήμης και στην ενίσχυση του κύρους και της ακαδημαϊκής ανάπτυξης της Ιατρικής Σχολής στη χώρα, προάγοντας την έρευνα, τη γνώση και τις πρακτικές εφαρμογές στον χώρο της υγείας.

7. Μαθησιακά αποτελέσματα

Με την επιτυχή ολοκλήρωση του Π.Μ.Σ. «Χειρουργική Ογκολογία» (MSc in Surgical Oncology), οι απόφοιτοι θα είναι σε θέση:

- να κατανοούν τη βιολογική, γενετική και επιδημιολογική βάση των κακοήθων νεοπλασμάτων, καθώς και τις βασικές αρχές της καρκινογένεσης.
- να εφαρμόζουν σύγχρονες, διεθνώς αποδεκτές κατευθυντήριες οδηγίες στη διάγνωση και τη σταδιοποίηση των ογκολογικών νοσημάτων.
- να σχεδιάζουν και να εκτελούν τον κατάλληλο απεικονιστικό, εργαστηριακό και ενδοσκοπικό έλεγχο, με στόχο την ακριβή διάγνωση και σταδιοποίηση των νεοπλασματικών παθήσεων.
- να εφαρμόζουν κατευθυντήριες οδηγίες στη συνολική θεραπευτική αντιμετώπιση των ογκολογικών νοσημάτων.
- να επιλέγουν την ενδεδειγμένη χειρουργική προσέγγιση, λαμβάνοντας υπόψη τις κατευθυντήριες οδηγίες και τις διαθέσιμες τεχνολογικές δυνατότητες, και να εφαρμόζουν ανοικτές, λαπαροσκοπικές ή ρομποτικές τεχνικές.
- να συμμετέχουν ενεργά και τεκμηριωμένα σε ογκολογικά συμβούλια και να συμβάλλουν στον πολυεπιστημονικό σχεδιασμό θεραπευτικών στρατηγικών.
- να κατανοούν τον ρόλο των προεγχειρητικών και μετεγχειρητικών θεραπειών, όπως η χημειοθεραπεία, η ακτινοθεραπεία και η παρηγορητική φροντίδα, στο συνολικό θεραπευτικό πλάνο των ογκολογικών ασθενών.
- να εφαρμόζουν πρωτόκολλα μετεγχειρητικής παρακολούθησης και παρακολούθησης υποτροπής, σύμφωνα με διεθνώς αποδεκτές κατευθυντήριες οδηγίες.
- να εφαρμόζουν βασικά πρωτόκολλα Τεχνητής Νοημοσύνης (Artificial Intelligence) και Ενισχυμένης Πραγματικότητας (Augmented Reality) στην εκπαίδευση, τη διάγνωση και τον προεγχειρητικό σχεδιασμό στη Χειρουργική Ογκολογία.
- να αξιολογούν κριτικά την επιστημονική βιβλιογραφία και τα δεδομένα κλινικών μελετών και να τα ενσωματώνουν τεκμηριωμένα στη λήψη κλινικών αποφάσεων.
- να αναπτύσσουν επιστημονική σκέψη και βασικές ερευνητικές δεξιότητες, ικανές να υποστηρίξουν τη συμμετοχή τους σε ερευνητικές δραστηριότητες.

- να διαθέτουν το απαραίτητο θεωρητικό και επιστημονικό υπόβαθρο για τη συνέχιση σπουδών σε διδακτορικό επίπεδο ή για συμμετοχή σε προγράμματα περαιτέρω κλινικής εξειδίκευσης (fellowships).

8. Κατηγορίες υποψηφίων

Στο Πρόγραμμα Μεταπτυχιακών Σπουδών γίνονται δεκτοί κάτοχοι τίτλου σπουδών πρώτου κύκλου των Ιατρικών Σχολών Α.Ε.Ι. της ημεδαπής ή ισότιμων τίτλων σπουδών αναγνωρισμένων από τον Δ.Ο.Α.Τ.Α.Π., ειδικευόμενοι και ειδικευμένοι ιατροί της Γενικής Χειρουργικής και συναφών ειδικοτήτων, καθώς και ιατροί άλλων ειδικοτήτων που δραστηριοποιούνται στον τομέα των νεοπλασματικών νοσημάτων.

Επιπλέον, γίνονται δεκτοί απόφοιτοι Νοσηλευτικών Σχολών Α.Ε.Ι. της ημεδαπής ή ισότιμων ομοταγών ιδρυμάτων της αλλοδαπής, με ενδιαφέρον για την παροχή υπηρεσιών υγείας σε ογκολογικούς ασθενείς.

Ο ανώτατος αριθμός εισακτέων ορίζεται σε τριάντα (30), με βάση τον αριθμό των διδασκόντων, τις διαθέσιμες υλικοτεχνικές υποδομές, τις αίθουσες διδασκαλίας και τις δυνατότητες απορρόφησης των αποφοίτων από την αγορά εργασίας.

Πέραν του αριθμού αυτού, μπορεί να γίνει δεκτό κατ' έτος ένα (1) μέλος του Ειδικού Εκπαιδευτικού Προσωπικού (Ε.Ε.Π.), του Εργαστηριακού Διδακτικού Προσωπικού (Ε.ΔΙ.Π.) ή του Ειδικού Τεχνικού Εργαστηριακού Προσωπικού (Ε.Τ.Ε.Π.), εφόσον το έργο ή το γνωστικό αντικείμενό του είναι συναφές με το Π.Μ.Σ.

Επίσης, γίνονται δεκτοί υπότροφοι του Ιδρύματος Κρατικών Υποτροφιών (Ι.Κ.Υ.), καθώς και αλλοδαποί υπότροφοι του ελληνικού κράτους, σύμφωνα με την ισχύουσα νομοθεσία.

9. Προκήρυξη -Επιλογή φοιτητών και απαιτούμενα δικαιολογητικά

Το Π.Μ.Σ. προκηρύσσεται ανά δύο ακαδημαϊκά έτη με απόφαση της Συνέλευσης της Ιατρικής Σχολής και η προκήρυξη αναρτάται στην επίσημη ιστοσελίδα των Μεταπτυχιακών Προγραμμάτων της Ιατρικής Σχολής του Ε.Κ.Π.Α. Περιλαμβάνει κάθε λεπτομέρεια που αφορά στην κατάθεση των υποψηφιοτήτων.

Οι ενδιαφερόμενοι οφείλουν να καταθέσουν τα απαιτούμενα δικαιολογητικά στη Γραμματεία του Π.Μ.Σ. εντός προκαθορισμένης προθεσμίας. Εφόσον απαιτηθεί, η προθεσμία μπορεί να παραταθεί με απόφαση της Συνέλευσης της Ιατρικής Σχολής.

9.1. Αρμόδια όργανα και διαδικασία αξιολόγησης

Η Συντονιστική Επιτροπή αξιολογεί τους φακέλους, διενεργεί τις συνεντεύξεις και καταρτίζει πίνακα αξιολόγησης, τον οποίο υποβάλλει προς έγκριση στη Συνέλευση της

Ιατρικής Σχολής. Η τελική επιλογή των εισακτέων ολοκληρώνεται με απόφαση της Συνέλευσης.

9.2. Απαιτούμενα δικαιολογητικά

Για τη συμμετοχή στη διαδικασία επιλογής, οι υποψήφιοι υποβάλλουν υποχρεωτικά τα ακόλουθα δικαιολογητικά:

- Αίτηση συμμετοχής.
- Αναλυτικό βιογραφικό σημείωμα.
- Αντίγραφο τίτλου σπουδών πρώτου κύκλου.
- Δημοσιεύσεις σε επιστημονικά περιοδικά με κριτές, εφόσον υπάρχουν.
- Αποδεικτικά επαγγελματικής ή ερευνητικής δραστηριότητας και επιστημονικό έργο συναφές με το γνωστικό αντικείμενο του Π.Μ.Σ., εφόσον υπάρχουν.
- Φωτοτυπία δύο όψεων της αστυνομικής ταυτότητας.
- Δύο (2) συστατικές επιστολές από μέλη Δ.Ε.Π. ή Διευθυντές Κλινικών συναφών ειδικοτήτων.
- Πιστοποιητικό γνώσης της αγγλικής γλώσσας επιπέδου B2.
- Συμμετοχή σε προσωπική συνέντευξη.

9.3 Υποψήφιοι από ιδρύματα της αλλοδαπής

Για υποψηφίους με τίτλο σπουδών πρώτου κύκλου από ίδρυμα της αλλοδαπής, όπου απαιτείται, ο υποψήφιος υποχρεούται να προσκομίσει πιστοποιητικό αναγνώρισης ακαδημαϊκού τίτλου από τον Δ.Ο.Α.Τ.Α.Π.

9.4 Κριτήρια επιλογής και μοριοδότηση

Οι υποψήφιοι καλούνται σε προσωπική συνέντευξη από ειδική προς αυτό Επιτροπή και εν συνεχεία η επιλογή των εισακτέων πραγματοποιείται με σύστημα μοριοδότησης σε κλίμακα 0–100, όπου προσμετρώνται με ποσοστωση :

- Βαθμός πτυχίου: 20%.
- Κατοχή ειδικότητας Γενικής Χειρουργικής ή συναφών ειδικοτήτων του Π.Μ.Σ.: 20%.
- Ερευνητική δραστηριότητα και επιστημονικές δημοσιεύσεις: 10%.
- Προϋπηρεσία σε συναφές αντικείμενο: 20%.
- Προφορική συνέντευξη: 30%.

Η Συντονιστική Επιτροπή του ΠΜΣ καταρτίζει το πρακτικό επιλογής, με βάση τη συνολική βαθμολογία και το υποβάλλει προς επικύρωση στη Γ.Συνέλευση της Ιατρικής Σχολής. Σε περίπτωση ισοβαθμίας, εισάγονται οι ισοβαθμήσαντες σε ποσοστό που δεν υπερβαίνει το 10% του ανώτατου αριθμού εισακτέων.

Οι υπότροφοι του Ιδρύματος Κρατικών Υποτροφιών (Ι.Κ.Υ.) και οι αλλοδαποί υπότροφοι του ελληνικού κράτους εισάγονται στο Π.Μ.Σ. χωρίς τη διαδικασία της προφορικής συνέντευξης, σύμφωνα με τα οριζόμενα στο ΦΕΚ Β' 5027/2024.

9.5 Ανακοίνωση αποτελεσμάτων και εγγραφή

Οι επιτυχόντες ενημερώνονται και οφείλουν να ολοκληρώσουν τη διαδικασία εγγραφής, σε συνεργασία με τη Γραμματεία του Π.Μ.Σ., εντός δεκαπέντε (15) ημερών από την ημερομηνία έκδοσης της απόφασης της Συνέλευσης της Ιατρικής Σχολής. Σε περίπτωση μη εμπρόθεσμης εγγραφής, η θέση καλύπτεται από τους επιλαχόντες, σύμφωνα με τη σειρά κατάταξής τους στον εγκεκριμένο πίνακα αξιολόγησης.

10. Φοίτηση

10.1 Διάρκεια φοίτησης

Η διάρκεια φοίτησης στο Π.Μ.Σ. «Χειρουργική Ογκολογία» (MSc in Surgical Oncology) είναι τέσσερα (4) ακαδημαϊκά εξάμηνα, συμπεριλαμβανομένου του χρόνου εκπόνησης της Μεταπτυχιακής Διπλωματικής Εργασίας. Το πρόγραμμα αντιστοιχεί σε συνολικό φόρτο σπουδών 120 πιστωτικών μονάδων (ECTS), σύμφωνα με τη δομή του Προγράμματος Σπουδών και το ισχύον θεσμικό πλαίσιο.

10.2 Παράταση φοίτησης

Δίνεται η δυνατότητα παράτασης της φοίτησης, μετά από αιτιολογημένη αίτηση του/της φοιτητή/τριας και έγκριση από τη Συνέλευση της Ιατρικής Σχολής. Η παράταση μπορεί να διαρκέσει έως δύο (2) ακαδημαϊκά εξάμηνα. Σε κάθε περίπτωση, ο συνολικός χρόνος ολοκλήρωσης των σπουδών δεν μπορεί να υπερβαίνει τα έξι (6) ακαδημαϊκά εξάμηνα.

10.3 Μερική φοίτηση

Στο Πρόγραμμα προβλέπεται, σύμφωνα με το ισχύον θεσμικό πλαίσιο, η δυνατότητα μερικής φοίτησης, κατόπιν αιτιολογημένης αίτησης του/της φοιτητή/τριας και έγκρισης από τα αρμόδια όργανα.

10.4 Αναστολή φοίτησης

Παρέχεται η δυνατότητα αναστολής της φοίτησης, κατόπιν αιτιολογημένης αίτησης του/της φοιτητή/φοιτήτριας και έγκρισης από τη Συνέλευση της Ιατρικής Σχολής, για σοβαρούς λόγους που τεκμηριώνονται με τα αντίστοιχα δικαιολογητικά. Η αναστολή μπορεί να διαρκέσει έως δύο (2) συνεχόμενα ακαδημαϊκά εξάμηνα.

Κατά τη διάρκεια της αναστολής αναστέλλεται η φοιτητική ιδιότητα και δεν επιτρέπεται η συμμετοχή σε εκπαιδευτικές δραστηριότητες. Ο χρόνος της αναστολής δεν προσμετράται στον ανώτατο χρόνο φοίτησης. Μετά τη λήξη της, ο/η φοιτητής/φοιτήτρια επανεγγράφεται στο Πρόγραμμα για τη συνέχιση των σπουδών του/της.

Η χορήγηση παράτασης ή αναστολής εξετάζεται κατά περίπτωση από τη Συντονιστική Επιτροπή, η οποία εισηγείται σχετικά στη Συνέλευση της Ιατρικής Σχολής.

11. Πιστωτικές Μονάδες (ECTS)

Οι πιστωτικές μονάδες (ECTS) αντιστοιχούν στον συνολικό φόρτο εργασίας του/της φοιτητή/τριας. Κάθε μία (1) μονάδα ECTS ισοδυναμεί με περίπου 25–30 ώρες φοιτητικής απασχόλησης, που περιλαμβάνει διδασκαλία, μελέτη και αξιολόγηση.

Για την απόκτηση του Διπλώματος Μεταπτυχιακών Σπουδών στο Π.Μ.Σ. «Χειρουργική Ογκολογία» (MSc in Surgical Oncology) απαιτείται η επιτυχής ολοκλήρωση συνολικά εκατόν είκοσι (120) πιστωτικών μονάδων (ECTS)

Οι πιστωτικές μονάδες κατανέμονται στα τέσσερα ακαδημαϊκά εξάμηνα και αποδίδονται μετά από επιτυχή παρακολούθηση και αξιολόγηση μαθημάτων, εργαστηρίων, κλινικών ασκήσεων, λοιπών εκπαιδευτικών δραστηριοτήτων και της Μεταπτυχιακής Διπλωματικής Εργασίας, σύμφωνα με το εγκεκριμένο Πρόγραμμα Σπουδών.

Οι πρώτες ενενήντα (90) πιστωτικές μονάδες (ECTS) κατανέμονται στα τρία πρώτα ακαδημαϊκά εξάμηνα και αποκτώνται μέσω της υποχρεωτικής παρακολούθησης και της επιτυχούς αξιολόγησης των μαθημάτων, των σεμιναρίων, των εργαστηριακών και κλινικών ασκήσεων, καθώς και των λοιπών εκπαιδευτικών δραστηριοτήτων του Προγράμματος. Κάθε μάθημα ή δραστηριότητα αντιστοιχεί σε συγκεκριμένο αριθμό πιστωτικών μονάδων, ο οποίος αντανακλά τον φόρτο εργασίας και τη σχετική βαρύτητά του στο σύνολο των σπουδών.

Το τέταρτο (4ο) ακαδημαϊκό εξάμηνο αντιστοιχεί συνολικά σε τριάντα (30) πιστωτικές μονάδες (ECTS). Από αυτές, είκοσι (20) πιστωτικές μονάδες αποδίδονται στην εκπόνηση της μεταπτυχιακής διπλωματικής εργασίας, η οποία είναι υποχρεωτική και αποτελεί αναπόσπαστο μέρος της ακαδημαϊκής ολοκλήρωσης του Προγράμματος. Οι υπόλοιπες δέκα (10) πιστωτικές μονάδες του εξαμήνου αντιστοιχούν στα προβλεπόμενα υποχρεωτικά μαθήματα και εκπαιδευτικές δραστηριότητες, όπως αυτά ορίζονται στο εγκεκριμένο Πρόγραμμα Σπουδών.

Η κατανομή των μαθημάτων ανά ακαδημαϊκό εξάμηνο και οι αντίστοιχες πιστωτικές μονάδες (ECTS) αποτυπώνονται αναλυτικά στους πίνακες του Προγράμματος Σπουδών που ακολουθούν, ενώ το περιεχόμενο και οι εκπαιδευτικοί στόχοι των μαθημάτων αναπτύσσονται στις επιμέρους περιγραφές τους.

12. Ροή διετίας – Πρόγραμμα σπουδών

Το Π.Μ.Σ. «Χειρουργική Ογκολογία» (MSc in Surgical Oncology) οργανώνεται σε τέσσερα (4) ακαδημαϊκά εξάμηνα και ξεκινά το εαρινό εξάμηνο εκάστου ακαδημαϊκού έτους. Η επιτυχής ολοκλήρωση του Προγράμματος προϋποθέτει τη συγκέντρωση συνολικά εκατόν είκοσι (120) πιστωτικών μονάδων (ECTS).

Η εκπαιδευτική διαδικασία περιλαμβάνει υποχρεωτική παρακολούθηση και επιτυχή εξέταση μεταπτυχιακών μαθημάτων, συμμετοχή σε εργαστηριακές και κλινικές εκπαιδευτικές δραστηριότητες, συμμετοχή σε ημερίδες ή συνέδρια, ερευνητική απασχόληση, συγγραφή επιστημονικών εργασιών, καθώς και εκπόνηση μεταπτυχιακής διπλωματικής εργασίας. Όλα τα μαθήματα διδάσκονται σε εβδομαδιαία βάση και, κατά περίπτωση, περιλαμβάνουν εργαστηριακές ασκήσεις, σεμινάρια και οργανωμένες πρακτικές δραστηριότητες.

Η γλώσσα διδασκαλίας είναι η ελληνική και, κατά περίπτωση, η αγγλική, ιδίως στο πλαίσιο προσκεκλημένων διαλέξεων από ομιλητές της ημεδαπής ή της αλλοδαπής. Η συγγραφή της μεταπτυχιακής διπλωματικής εργασίας πραγματοποιείται στην ελληνική ή στην αγγλική γλώσσα.

Η εκπόνηση της μεταπτυχιακής διπλωματικής εργασίας πραγματοποιείται κατά το τέταρτο (4ο) εξάμηνο σπουδών και πιστώνεται με τις προβλεπόμενες πιστωτικές μονάδες, αποτελώντας αναπόσπαστο και ολοκληρωτικό μέρος του Προγράμματος.

Η διδασκαλία των μαθημάτων πραγματοποιείται με συνδυασμό διά ζώσης και εξ αποστάσεως εκπαιδευτικών μεθόδων, σύμφωνα με την κείμενη νομοθεσία και τις σχετικές προβλέψεις του Κανονισμού Σπουδών. Οι εκπαιδευτικές δραστηριότητες οργανώνονται σε κύκλους μαθημάτων που λαμβάνουν τη μορφή διαλέξεων, σεμιναρίων και βιωματικών εκπαιδευτικών διαδικασιών, με ενεργή συμμετοχή των μεταπτυχιακών φοιτητών.

Τα μαθήματα του Π.Μ.Σ. οργανώνονται σε διαδοχικές θεματικές ενότητες. Κάθε θεματική ενότητα είναι αυτοτελής και λειτουργεί ως προαπαιτούμενη της επόμενης, διασφαλίζοντας τη σταδιακή και συστηματική εμβάθυνση στο γνωστικό αντικείμενο της Χειρουργικής Ογκολογίας.

Η κατανομή των μαθημάτων ανά ακαδημαϊκό εξάμηνο και οι πιστωτικές μονάδες (ECTS) αποτυπώνονται στους πίνακες που ακολουθούν, ενώ το περιεχόμενο των μαθημάτων αναπτύσσεται αναλυτικά στη συνέχεια.

12.1 Πρόγραμμα μαθημάτων

Τα μαθήματα του Π.Μ.Σ. οργανώνονται σε διαδοχικές θεματικές ενότητες, όπου κάθε ενότητα είναι αυτοτελής και προαπαιτούμενη για την επόμενη. Έτσι εξασφαλίζεται η σταδιακή και συστηματική εμβάθυνση στη Χειρουργική Ογκολογία.

Η κατανομή των μαθημάτων ανά εξάμηνο και οι αντίστοιχες πιστωτικές μονάδες (ECTS) παρουσιάζονται στους πίνακες που ακολουθούν, ενώ το περιεχόμενο κάθε μαθήματος αναλύεται στη συνέχεια.

Α' Εξάμηνο		
Μαθήματα Υποχρεωτικά	Διδ. ώρες/εβδ.	ECTS
Καρκινογένεση- Αρχές Επιδημιολογίας- Βιοστατιστική & Κλινικές Μελέτες-How to write a paper	3	4
Αρχές Ακτινοθεραπείας και σύγχρονων Αντινεοπλασματικών Θεραπειών	3	2
Ειδικά Θέματα Χειρουργικής Ογκολογίας I	3	2
Άσκηση στο Εργαστήριο Παθολογικής Ανατομικής	3	5
Άσκηση στο Τμήμα Ακτινοθεραπείας	3	5
Άσκηση στο Τμήμα Ακτινολογίας	3	5
Ογκολογικό Συμβούλιο	3	5
Ημερίδα	3	2
Σύνολο	24	30
Β' Εξάμηνο		
Μαθήματα Υποχρεωτικά	Διδ. ώρες/εβδ.	ECTS
Ογκολογικές Παθήσεις Μαστού	3	4
Ογκολογικές Παθήσεις Ανωτέρω Πεπτικού	3	2
Ειδικά Θέματα Χειρουργικής Ογκολογίας II	3	2
Πρακτική στο Χειρουργείο	3	10
Ογκολογικό Συμβούλιο	3	5
Μετεκπαιδευτικό Πρόγραμμα	3	5
Ημερίδα	3	2
Σύνολο	21	30

Γ' Εξάμηνο		
Μαθήματα Υποχρεωτικά	Διδ. ώρες/εβδ.	ECTS
Ογκολογικές Παθήσεις Ήπατος – Παγκρέατος – Χοληφόρων	3	4
Ογκολογικές Παθήσεις Ενδοκρινών Αδένων	3	2
Ειδικά Θέματα Χειρουργικής Ογκολογίας ΙΙΙ	3	2
Πρακτική στο Χειρουργείο	3	10
Ογκολογικό Συμβούλιο	3	5
Μετεκπαιδευτικό Πρόγραμμα	3	5
Ημερίδα	3	2
Σύνολο	21	30
Δ' Εξάμηνο		
Μαθήματα Υποχρεωτικά	Διδ. ώρες/εβδ.	ECTS
Ογκολογικές Παθήσεις Παχέος Εντέρου – Πρωκτού	3	4
Ειδικές Νεοπλασίες	3	2
Ειδικά Θέματα Χειρουργικής Ογκολογίας ΙV	3	2
Μετεκπαιδευτικό πρόγραμμα	3	2
Εκπόνηση μεταπτυχιακής διπλωματικής εργασίας		20
Σύνολο	12	30
ΓΕΝΙΚΟ ΣΥΝΟΛΟ	78	120

12.2 Περιεχόμενο/Περιγραφή μαθημάτων

Α' ΕΞΑΜΗΝΟ

ΜΑΘΗΜΑ 1^ο «Καρκινογένεση»- περιλαμβάνει τις εξής θεματικές ενότητες:

1. Καρκινογένεση

Φυσιολογικός κυτταρικός κύκλος και DNA -Καρκινογένεση -Διήθηση-μετάσταση Ανοσολογία του καρκίνου και νεότερα δεδομένα- Βιοδείκτες.

2. Αρχές Επιδημιολογίας

Η επιδημιολογία στην εκτίμηση του κινδύνου και της αποτελεσματικότητας της θεραπείας των κακοήθων νεοπλασιών – Βασικές αρχές ερευνών στην επιδημιολογία των κακοήθων νεοπλασιών- Δευτερογενής πρόληψη και μαζικός προ συμπτωματικός έλεγχος κακοήθων νεοπλασιών -Παράγοντες Κινδύνου κακοήθων νεοπλασιών.

3. Βιοστατιστική και Κλινικές μελέτες

Κλινικές μελέτες – Στατιστική ανάλυση - Αξιολόγηση της Βιοστατιστικής στη διάγνωση και πρόγνωση των κακοήθων νεοπλασιών - Αξιολόγηση Κλινικών μελετών με τους ισχύοντες στατιστικούς δείκτες.

4. How to write a paper

ΜΑΘΗΜΑ 2^ο - «Αρχές Ακτινοθεραπείας και σύγχρονων Αντινεοπλασματικών Θεραπειών» - περιλαμβάνει τις εξής θεματικές ενότητες:

1. Αρχές Ακτινοθεραπείας

Μηχανισμός δράσης της ακτινοθεραπείας -Εξωτερική ακτινοθεραπεία – Σύγχρονες τεχνικές Ενδοκυτταρική – διεγχειρητική ακτινοθεραπεία -Επιπλοκές ακτινοθεραπείας για ογκολογικές παθήσεις κοιλίας -όγκοι μαλακών ιστών -Επιπλοκές ακτινοθεραπείας για ογκολογικές παθήσεις εγκεφάλου – τραχήλου - θώρακος -Cyber Knife.

2. Αρχές σύγχρονων Αντινεοπλασματικών Θεραπειών

Γενικές αρχές χημειοθεραπείας –Ειδή χημειοθεραπευτικών φαρμάκων –Επιπλοκές –Σύγχρονη στόχευση αντινεοπλασματικής θεραπείας -Στοχευμένες θεραπείες και ADCs – Αρχές ανοσοθεραπείας & ανεπιθύμητες ενέργειες.

ΜΑΘΗΜΑ 3^ο -«Ειδικά Θέματα Χειρουργικής Ογκολογίας Ι» - περιλαμβάνει τις εξής θεματικές ενότητες:

1. Καρκίνος Δέρματος –Μελάνωμα

Καρκίνος δέρματος -Μελάνωμα (επιδημιολογία – διάγνωση – επικουρικές θεραπείες και αντιμετώπιση μεταστατικής νόσου) -Μελάνωμα (χειρουργική θεραπεία).

2. Σαρκώματα

Σαρκώματα μαλακών μορίων- Σαρκώματα άκρων- Ειδικές θεραπείες σαρκωμάτων- Οπισθοπεριτοναϊκά σαρκώματα.

3. Τεχνητή Νοημοσύνη & Χειρουργική Ογκολογία

Τεχνητή Νοημοσύνη – βασικές έννοιες και εφαρμογές στη χειρουργική εκπαίδευση- Simulated-based εκπαίδευση στη Χειρουργική - Personalized surgical simulation - Η χρήση της τεχνητής νοημοσύνης στο διαγνωστικό αλγόριθμο και την θεραπευτική αντιμετώπιση των νεοπλασιών.

Β' ΕΞΑΜΗΝΟ

ΜΑΘΗΜΑ 1^ο «Ογκολογικές Παθήσεις Μαστού»- περιλαμβάνει τις εξής θεματικές ενότητες: Ανατομία – Φυσιολογία του μαστού – Επιδημιολογία καρκίνου μαστού, παράγοντες κίνδυνου, Κλινική εξέταση, προ συμπτωματικός έλεγχος, Screening - Γενετική του καρκίνου του μαστού - Ομάδες υψηλού κίνδυνου – Οικογενή σύνδρομα – Γενετική συμβουλευτική Παθολογοανατομικές μορφές καρκίνου μαστού – Προ καρκινικές, προ διηθητικές αλλοιώσεις Κλασική – ψηφιακή μαστογραφία, τόμοσύνθεση- Επεμβάσεις διατήρησης του μαστού, Ογκεκτομή, τεταρτεκτομή - Βιοψία δια λεπτής βελόνας – Κυτταρολογική εκκρίματος θηλής – έκπλυση θηλέων πόρων μετρά από καθετηριασμό – Εντυπώματα - Corebiopsy -Ελάχιστα επεμβατικές μέθοδοι στη διάγνωση του πρώιμου καρκίνου του μαστού – Στερεοτακτικά καθοδηγούμενη βιοψία υπό αναρρόφηση – Στερεοτακτικά καθοδηγούμενη βιοψία με χρήση ραδιοσυχνότητας (RF – BLES) - Υπερηχοτομογραφία – Ελαστογραφία – Μαγνητική μαστογραφία – PET CT, Μαστεκτομή: τροποποιημένη ριζική skin sparing mastectomy - Χειρουργική μασχαλιαίας κοιλότητας - Βιοψία λεμφαδένα φρουρού – μασχαλιαίος λεμφαδενικός καθαρισμός - Ογκοπλαστικές τεχνικές - Τεχνικές αποκατάστασης μετά από μαστεκτομή, C/a μαστού και κύηση- Στοχευμένες θεραπείες και ορμονοθεραπεία - Χημειοθεραπεία (επικουρική – νέο επικουρική) – Ακτινοθεραπεία.

ΜΑΘΗΜΑ 2^ο «Ογκολογικές Παθήσεις Ανωτέρου Πεπτικού»- περιλαμβάνει τις εξής θεματικές ενότητες:

Καρκίνος οισοφάγου – Επιδημιολογία, παράγοντες κινδύνου, οισοφάγος Barrett - Καρκίνος οισοφάγου – Προ εγχειρητική σταδιοποίηση (Αξονική-PET), Καρκίνος οισοφάγου Περιεγχειρητικές θεραπείες, Καρκίνος οισοφάγου – Ο ρόλος της προ εγχειρητικής χημειοακτινοθεραπείας Προ εγχειρητική εκτίμηση, προβλήματα θρέψης - Οισοφαγεκτομή – Τεχνική και επιπλοκές, Καρκίνος οισοφάγου – Ενδοσκοπική εκτομή, ελάχιστα επεμβατικές τεχνικές, ERAS Καρκίνος στομάχου – Επιδημιολογία, παράγοντες κινδύνου - εντερική μεταπλασία - Καρκίνος στομάχου – Ενδοσκοπική εκτομή, ελάχιστα επεμβατικές τεχνικές, ERAS Καρκίνος στομάχου – Ο ρόλος της προ εγχειρητικής χημειο ακτινοθεραπείας Γαστρεκτομή – Τεχνική και επιπλοκές Καρκίνος στομάχου – Προ εγχειρητική εκτίμηση, διαγνωστική λαπαροσκόπηση. Μετά γαστρεκτομή σύνδρομα. Καρκίνος της κάρδιο οισοφαγικής συμβολής -Προγράμματα επιτήρησης με σκοπό την πρόληψη του καρκίνου του ανωτέρου πεπτικού- Γονιδιακές μεταλλάξεις και σύνδρομα στο ανώτερο πεπτικό.

ΜΑΘΗΜΑ 3^ο «Ειδικά Θέματα Χειρουργικής Ογκολογίας II» - περιλαμβάνει τις εξής θεματικές ενότητες:

1. GIST και καρκινοειδείς όγκοι πεπτικού συστήματος

GIST (Ταξινόμηση, Εντόπιση, Παθολογοανατομία – Χειρουργική αντιμετώπιση) Συμπληρωματική θεραπεία και παρακολούθηση – Καρκινοειδείς όγκοι πεπτικού (Επιδημιολογία, εντόπιση, χειρουργική αντιμετώπιση).

2. Καρκίνος ουροποιητικού

Όγκοι νεφρού –Όγκοι όρχεος – Διήθηση κάτω κοίλης.

Γ' ΕΞΑΜΗΝΟ

ΜΑΘΗΜΑ 1^ο «Ογκολογικές παθήσεις ήπατος – παγκρέατος - χοληφόρας» - περιλαμβάνει τις εξής θεματικές ενότητες:

ΗΚΚ– απεικόνιση για τη διάγνωση και τη σταδιοποίηση – Η ανάγκη της βιοψίας, ΗΚΚ – επιδημιολογία, καρκινογένεση, παράγοντες κινδύνου, screening, - θεραπευτικοί αλγόριθμοι - Χειρουργική ανατομική ήπατος-Τύποι ηπατεκτομής -Ελάχιστα επεμβατική χειρουργική ήπατος - Καρκίνος χοληδόχου κύστης, Ηπατικές μεταστάσεις – Απεικόνιση για την ανίχνευση, τη σταδιοποίηση και την εκτίμηση, τη μετά θεραπεία ανταπόκριση - Σύγχρονες ηπατικές μεταστάσεις – Εκτομή ή χημειοθεραπεία. Μετάχρονες ηπατικές μεταστάσεις – αύξηση της εξαιρεσιμότητας - Όγκοι Klatskin– επιδημιολογία, ταξινόμηση και εκτίμηση της εξαιρεσιμότητας - Όγκοι Klatskin – ο ρόλος του ενδοσκοπίου στη διάγνωση (ERCP – Spyglasstechnology) και την προ εγχειρητική παροχέτευση και ενδείξεις εγχείρησης - Χειρουργική αντιμετώπιση μεταστάσεων μη προερχόμενων από το παχύ έντερο - Χειρουργική ανατομική παγκρέατος - Καρκίνος εξωκρινούς μοίρας παγκρέατος – επιδημιολογία, παράγοντες κινδύνου, διάγνωση και σταδιοποίηση - Ο ρόλος του ενδοσκοπικού υπερηχογραφήματος - Whipple: τεχνική και επιπλοκές - Περιφερική παγκρεατεκτομή: τεχνική και επιπλοκές, Κυστικοί όγκοι παγκρέατος -Νευροενδοκρινικοί όγκοι παγκρέατος – Χειρουργική Θεραπεία -Παθολογοανατομική εκτίμηση του παρασκευάσματος μετά παγκρεατεκτομή για Ca παγκρέατος - Ο ρόλος του ενδοσκοπίου στη διάγνωση και την παροχέτευση στον καρκίνο του παγκρέατος -Ελάχιστα επεμβατική χειρουργική στον καρκίνο του παγκρέατος- Νεοεπικουρική και επικουρική ΧΘ στον καρκίνο και μεταστατικό καρκίνο παγκρέατος

ΜΑΘΗΜΑ 2^ο «Ογκολογικές παθήσεις ενδοκρινών αδένων» - περιλαμβάνει τις εξής θεματικές ενότητες:

Καρκίνος θυρεοειδούς – Επιδημιολογία, γενετικοί παράγοντες κινδύνου – Παθολογοανατομικές μορφές – Χειρουργική αντιμετώπιση και λεμφαδενικός καθαρισμός – Μετεγχειρητική θεραπεία και follow-up στο καρκίνο του θυρεοειδούς – Στοχευμένες θεραπείες – Σύνδρομο MEN – Καρκίνωμα επινεφριδίων, φαιοχρωμοκύττωμα, μεταστατικοί όγκοι – Διαγνωστικός αλγόριθμος στις νεοπλασίες των επινεφριδίων - Ανοιχτή και λαπαροσκοπική επινεφριδεκτομή, τεχνική και επιπλοκές.

ΜΑΘΗΜΑ 3^ο «Ειδικά Θέματα Ογκολογίας ΙΙΙ» - περιλαμβάνει τις εξής θεματικές ενότητες:

1. Νεοπλάσματα Θώρακα

Πρωτοπαθείς και δευτεροπαθείς όγκοι πνεύμονα: Διάγνωση & Θεραπεία – Όγκοι μεσοθωρακικού – θωρακικού τοιχώματος –Θωρακοσκοπική προσπέλαση στους πρωτοπαθείς και δευτεροπαθείς όγκους πνεύμονα.

2. Περιτοναϊκή Καρκινωμάτωση

Κυτταρομειωτική Χειρουργική: Υπέρθερμη Διεγχειρητική Ενδοπεριτοναϊκή Χημειοθεραπεία (HIPEC) – Τεχνική & Επιπλοκές Ενδείξεις και κριτήρια επιλογής ασθενών

Δ' ΕΞΑΜΗΝΟ

ΜΑΘΗΜΑ 1^ο «Ογκολογικές παθήσεις Παχέος Εντέρου – Ορθού - Πρωκτού» - περιλαμβάνει τις εξής θεματικές ενότητες:

Μοριακή βάση καρκίνου παχέος εντέρου, Γενετικά μονοπάτια - Σταδιοποίηση καρκίνου παχέος εντέρου – Προγνωστικοί παράγοντες - Ενδοσκοπικές διαγνωστικές και θεραπευτικές τεχνικές στον καρκίνο του παχέος εντέρου - Απεικονιστικές μέθοδοι στην προ εγχειρητική αξιολόγηση του καρκίνου του παχέος εντέρου - Ογκολογική δεξιά και αριστερή κολεκτομή, Ολική μεσοκολικήεκτομή - Ολική μεσοορθικήεκτομή : Τεχνική, αποτελέσματα – Μεσοσφιγκτηριακή εκτομή, Διαπρωκτική ολική μεσοορθική εκτομή - Διαπρωκτική τοπική εκτομή στον πρώιμο καρκίνο του ορθού - «Συμβατική» και εξωανελκτηριακή κοιλιοπερινεϊκή εκτομή - Λαπαροσκοπική ογκολογική δεξιά και αριστερή κολεκτομή - Λαπαροσκοπική χαμηλή πρόσθια εκτομή - Ρομποτική χειρουργική στην αντιμετώπιση του καρκίνου του παχέος εντέρου - Επικουρική χημειοθεραπεία στον καρκίνο του παχέος εντέρου - (Νέο) - επικουρική ακτινοθεραπεία στον καρκίνο του ορθού Αποκατάσταση πυελικού εδάφους μετά από μείζονες εκτομές Καρκίνος πρωκτού, πρωκτικού ορίου - Όγκοι προιερού χώρου - Λειτουργικές διαταραχές μετά από επεμβάσεις για καρκίνο του ορθού.

ΜΑΘΗΜΑ 2^ο «Ειδικές Νεοπλασίες» - περιλαμβάνει τις εξής θεματικές ενότητες:

1. Γυναικολογικός

Στρατηγική χειρουργικής αντιμετώπισης του καρκίνου των ωοθηκών – Νέο επικουρική και επικουρική χημειοθεραπεία στον καρκίνο των ωοθηκών - Νεοπλάσματα μήτρας .

2. Όγκοι Εγκεφάλου, Νεοπλάσματα Κεφαλής και Τραχήλου, Αιματολογικές Νεοπλασίες

Πρωτοπαθείς και μεταστατικοί όγκοι εγκεφάλου – Όγκοι παρωτίδας – Λεμφώματα πεπτικού σωλήνα και σπληνός.

ΜΑΘΗΜΑ 3^ο «Ειδικά θέματα Χειρουργικής Ογκολογίας IV» - περιλαμβάνει τις εξής θεματικές ενότητες:

1. Διάφορα Θέματα

Όγκοι αγνώστου πρωτοπαθούς - - Λοιμώξεις στον καρκινοπαθή - - Επείγοντα χειρουργικά προβλήματα στον Ογκολογικό ασθενή.

2. Αρχές Παρηγορικής Θεραπείας και αποφάσεις σε ασθενείς τελικού σταδίου (end of life care)

Έλεγχος Συμπτωμάτων - Ευθανασία, διακοπή υποστήριξης – Κατ’ οίκων νοσηλεία.

3. Ψυχιατρική Προσέγγιση Ασθενών με καρκίνο

Ψυχιατρικές προοπτικές αιτιοπαθογενετικών και θεραπευτικών ζητημάτων νεοπλασματικής νόσου- Υπαρξιακά ζητήματα καρκινοπαθών- Ψυχοθεραπευτική αντιμετώπιση- Ψυχοκοινωνικά ζητήματα νεοπλασματικής νόσου – βιοηθικά ζητήματα

Άσκηση στο Εργαστήριο Παθολογικής Ανατομικής

1. Αρχές μακροσκοπικής εκτίμησης χειρουργικών παρασκευασμάτων
2. Συμβατικές και μοριακές τεχνικές εκτίμησης ιστολογικών παρασκευασμάτων ιστοχημικές χρώσεις, ανοσοϊστοχημεία, ανοσοκυτταροχημεία, in situ υβριδισμός, κυτταρολογία υγρής φάσης, FISH, PCR)
3. Εκτίμηση ταχείας βιοψίας
4. Τεχνικές απομόνωσης λεμφαδένων και εκτίμησης λεμφαδενικής μεταστατικής νόσου
5. Φρουρός λεμφαδένας και μικρομεταστατική νόσος
6. Εκτίμηση περιαγγειακής και περινευρικής διήθησης
7. Εκτίμηση παρασκευάσματος μαστεκτομής
8. Εκτίμηση παρασκευάσματος γαστρεκτομής
9. Εκτίμηση παρασκευάσματος παγκρεατεκτομής
10. Εκτίμηση παρασκευάσματος ολικής μεσοορθικής εκτομής

Άσκηση στο Τμήμα Ακτινοθεραπείας

1. Συλλογή ανατομικών δεδομένων του ασθενούς από απεικονιστικό έλεγχο και ιατρικό ιστορικό.
2. Εντοπισμός του όγκου και της επέκτασής του.
3. Εξομείωση τοποθέτησης ασθενούς και προ-σχεδιασμός θεραπείας
4. Αξονική σχεδιασμού με την αντίστοιχη ακινητοποίηση
5. Σχεδιασμός του όγκου-στόχου και των κρίσιμων οργάνων
6. Επιλογή διάταξης δεσμών και υπολογισμός πλάνου θεραπείας
7. Επαλήθευση πλάνου θεραπείας
8. Έλεγχος επαναληψιμότητας της θεραπείας

Άσκηση στο Τμήμα Ακτινολογίας

1. Συλλογή ανατομικών δεδομένων του ασθενούς από απεικονιστικό έλεγχο και ιατρικό ιστορικό.
2. Εκτίμηση μαστογραφίας
3. Εκτίμηση Αξονικής και Μαγνητικής Τομογραφίας σε όγκους Ήπατος – Χοληφόρων - Παγκρέατος
4. Απεικονιστική σταδιοποίηση νεοπλασμάτων του πεπτικού με βάση την Αξονική και την Μαγνητική Τομογραφία

5. Προεγχειρητικός σχεδιασμός επεμβάσεων Ήπατος – Παγκρέατος με βάση την Αξονική Τομογραφία

Ογκολογικό Συμβούλιο

Στο Ογκολογικό Συμβούλιο συζητούνται κατά μέσο όρο δέκα (10) ογκολογικά περιστατικά κάθε εβδομάδα, είτε προ εγχειρητικά είτε μετεγχειρητικά, και καθορίζεται η αντιμετώπισή τους με βάση τις κατευθυντήριες οδηγίες. Στο Ογκολογικό Συμβούλιο τόσο του Ιπποκρατείου όσο και του Αρεταιείου Νοσοκομείου συμμετέχουν χειρουργοί, ογκολόγοι, ακτινοθεραπευτής, παθολογοανατόμος και κατά περίπτωση ιατροί άλλης ειδικότητας (γυναικολόγος, γαστρεντερολόγος, κ.λπ.). Παρέχεται η δυνατότητα τεχνολογίας Εικονικής Πραγματικότητας (Virtual Reality) για την εξ αποστάσεως συμμετοχή των φοιτητών σε Ογκολογικά Συμβούλια αλλά και για την πραγματοποίηση εκπαιδευτικών εικονικών Ογκολογικών Συμβουλίων.

Μετεκπαιδευτικό Πρόγραμμα

Στο Μετεκπαιδευτικό Πρόγραμμα και των δύο Κλινικών υπάρχουν διαλέξεις και στρογγυλές τράπεζες από έμπειρους και εγνωσμένης αξίας ομιλητές πάνω σε θέματα που άπτονται της Χειρουργικής Ογκολογίας.

Ημερίδες

Στην αρχή κάθε εξαμήνου θα ενημερώνονται οι φοιτητές για Ημερίδες και Συνέδρια που πρόκειται να πραγματοποιηθούν στην Ελλάδα με αντικείμενο που άπτεται της Χειρουργικής Ογκολογίας. Κάθε φοιτητής θα πρέπει στην διάρκεια του κάθε εξαμήνου (για τα πρώτα τρία εξάμηνα) να παρακολουθεί Ημερίδα ή Συνέδριο και να προσκομίζει πιστοποιητικό παρακολούθησης και πιστοποιημένη χορήγηση 10 Μορίων Συνεχιζόμενης Ιατρικής Εκπαίδευσης. Για όσες από τις Ημερίδες ή τα Συνέδρια απαιτείται χρηματική εγγραφή, το Μεταπτυχιακό Πρόγραμμα με απόφαση της Συντονιστικής Επιτροπής, μπορεί να καλύψει τα έξοδα συμμετοχής του φοιτητή εφόσον παρουσιάζει προφορική (abstract) ή αναρτημένη ανακοίνωση που προέρχεται από την εκπόνηση της Διπλωματικής του εργασίας.

13. Μέθοδοι και Οργάνωση διδασκαλίας

Το Π.Μ.Σ. «Χειρουργική Ογκολογία» (MSc in Surgical Oncology) οργανώνει την εκπαιδευτική του διαδικασία με βασικό άξονα τη διά ζώσης διδασκαλία και την ενεργή συμμετοχή των μεταπτυχιακών φοιτητών στις ακαδημαϊκές και κλινικές δραστηριότητες του Προγράμματος. Η συνολική εκπαιδευτική προσέγγιση συνδυάζει τη θεωρητική κατάρτιση με την κλινική και εργαστηριακή εκπαίδευση, με στόχο την ουσιαστική κατανόηση και εφαρμογή των σύγχρονων αρχών της Χειρουργικής Ογκολογίας.

Η διδασκαλία των μαθημάτων πραγματοποιείται κατεξοχήν διά ζώσης, σε εβδομαδιαία βάση. Η χρήση μεθόδων σύγχρονης ή ασύγχρονης εξ αποστάσεως εκπαίδευσης εφαρμόζεται συμπληρωματικά και αποκλειστικά σε μαθήματα και εκπαιδευτικές δραστηριότητες θεωρητικού χαρακτήρα, οι οποίες από τη φύση τους δεν περιλαμβάνουν πρακτική, εργαστηριακή ή κλινική άσκηση και δύναται να υποστηριχθούν χωρίς φυσική παρουσία. Οι δραστηριότητες αυτές περιλαμβάνουν, μεταξύ άλλων, σεμινάρια και διαλέξεις προσκεκλημένων ομιλητών από διακεκριμένα ιδρύματα της ημεδαπής και της αλλοδαπής, καθώς και απομακρυσμένη παρακολούθηση σύγχρονων χειρουργικών τεχνικών σε ζωντανό χρόνο μέσω ηλεκτρονικής αίθουσας.

Η φυσική παρουσία των μεταπτυχιακών φοιτητών είναι υποχρεωτική σε όλες τις εκπαιδευτικές δραστηριότητες που περιλαμβάνουν κλινική εκπαίδευση, εργαστηριακή άσκηση ή πρακτική εξοικείωση. Ιδιαίτερη έμφαση δίδεται στη συμμετοχή των φοιτητών στα Ογκολογικά Συμβούλια των συνεργαζόμενων πανεπιστημιακών χειρουργικών κλινικών, τα οποία πραγματοποιούνται σε εβδομαδιαία βάση κατά τη διάρκεια των τριών πρώτων ακαδημαϊκών εξαμήνων. Μέσω της συμμετοχής αυτής, οι φοιτητές εξοικειώνονται με τη διεπιστημονική προσέγγιση των ογκολογικών περιστατικών και με τη διαδικασία συλλογικής λήψης κλινικών αποφάσεων.

Η εκπαιδευτική διαδικασία περιλαμβάνει, επίσης, μετεκπαιδευτικά μαθήματα των συνεργαζόμενων Κλινικών και συμμετοχή σε ημερίδες, καθώς και υποχρεωτικές εκπαιδευτικές δραστηριότητες που διεξάγονται αποκλειστικά με φυσική παρουσία, όπως εργαστήρια και παρακολούθηση χειρουργικών επεμβάσεων. Στο πλαίσιο αυτό, οι φοιτητές εκπαιδεύονται σε σύγχρονες τεχνικές συμβατικής και ελάχιστα επεμβατικής χειρουργικής, καθώς και σε τεχνικές ρομποτικής χειρουργικής, υπό την καθοδήγηση και επίβλεψη έμπειρων πανεπιστημιακών διδασκόντων.

Το Πρόγραμμα ακολουθεί μεικτό σύστημα εκπαίδευσης, σύμφωνα με την κείμενη νομοθεσία και τον Κανονισμό Σπουδών. Το ανώτατο όριο της εξ αποστάσεως παρακολούθησης, συνολικά ή ανά μάθημα, καθορίζεται στην αρχή κάθε ακαδημαϊκού έτους από τη Συντονιστική Επιτροπή. Η ασύγχρονη εξ αποστάσεως εκπαίδευση δεν υπερβαίνει το είκοσι πέντε τοις εκατό (25%) των συνολικών πιστωτικών μονάδων του Π.Μ.Σ.

Για την υποστήριξη της εκπαιδευτικής διαδικασίας αξιοποιούνται οι επίσημες ψηφιακές πλατφόρμες του Ε.Κ.Π.Α. (e-class και Webex), μέσω των οποίων αναρτάται το εκπαιδευτικό υλικό, πραγματοποιούνται ανακοινώσεις και, σε ειδικές περιπτώσεις, διεξάγονται εγκεκριμένες εξ αποστάσεως εκπαιδευτικές δραστηριότητες.

Το εκπαιδευτικό υλικό παρέχεται αποκλειστικά για εκπαιδευτική χρήση των μεταπτυχιακών φοιτητών και προστατεύεται από την κείμενη νομοθεσία περί πνευματικής ιδιοκτησίας και προσωπικών δεδομένων.

Η οργάνωση της εκπαιδευτικής διαδικασίας με μεθόδους εξ αποστάσεως εκπαίδευσης διασφαλίζει την προσβασιμότητα των ατόμων με αναπηρία και ειδικές εκπαιδευτικές ανάγκες, σύμφωνα με τις προβλέψεις του Ε.Κ.Π.Α. Επιπροσθέτως, η υποστήριξη της ψηφιακής εκπαιδευτικής διαδικασίας και η συμμόρφωση με το θεσμικό πλαίσιο προστασίας δεδομένων προσωπικού χαρακτήρα διασφαλίζονται από τις αρμόδιες διοικητικές και τεχνικές μονάδες του Ε.Κ.Π.Α.

14. Χώροι διεξαγωγής και παρακολούθηση μαθημάτων

Η εκπαιδευτική διαδικασία του Π.Μ.Σ. «Χειρουργική Ογκολογία» διεξάγεται στις εγκαταστάσεις της Ιατρικής Σχολής του Εθνικού και Καποδιστριακού Πανεπιστημίου Αθηνών (Ε.Κ.Π.Α.) και των συνεργαζόμενων πανεπιστημιακών νοσοκομείων, υπό την επίβλεψη της Α΄ Προπαιδευτικής Χειρουργικής Κλινικής (Γ.Ν.Α. «Ιπποκράτειο») και της Β΄ Χειρουργικής Κλινικής (Αρεταιείο Νοσοκομείο).

Τα μαθήματα, τα σεμινάρια και οι ημερίδες πραγματοποιούνται σε αμφιθέατρα και αίθουσες διδασκαλίας των Κλινικών, ενώ χρησιμοποιούνται εξειδικευμένα εργαστήρια και κλινικές μονάδες, όπως το Εργαστήριο Παθολογικής Ανατομικής, η Μονάδα Ακτινοθεραπευτικής Ογκολογίας και η αίθουσα με το ρομποτικό σύστημα da Vinci X. Η διεξαγωγή της διδασκαλίας κατανέμεται μεταξύ των δύο νοσοκομειακών δομών, σύμφωνα με τον ακαδημαϊκό σχεδιασμό του Προγράμματος. Συνεργασίες με άλλες πανεπιστημιακές και ιδιωτικές κλινικές προσφέρουν πρόσβαση σε σύγχρονες χειρουργικές τεχνικές και εξειδικευμένες πρακτικές, σε επίπεδο εργαστηρίων, ογκολογικών τμημάτων και εξειδικευμένων χειρουργικών πράξεων.

Όλοι οι χώροι διαθέτουν οπτικοακουστικά μέσα, είναι προσβάσιμοι σε άτομα με κινητικές δυσκολίες και μπορούν να χρησιμοποιηθούν για παρουσίαση μεταπτυχιακών εργασιών και επιστημονικές εκδηλώσεις. Οι χώροι αυτοί χρησιμοποιούνται και για λοιπές ακαδημαϊκές δραστηριότητες του Προγράμματος. Επιπλέον, η Ιατρική Σχολή διαθέτει αίθουσα πολυμέσων με τερματικούς σταθμούς ηλεκτρονικών υπολογιστών για εκπαιδευτική χρήση από τα Προγράμματα Μεταπτυχιακών Σπουδών.

Η παρακολούθηση των μαθημάτων και των δραστηριοτήτων γίνεται σύμφωνα με τον προγραμματισμό του Προγράμματος και τις οδηγίες των διδασκόντων. Η παρουσία των φοιτητών είναι υποχρεωτική σε κλινικές και εργαστηριακές ασκήσεις, ενώ οφείλουν να τηρούν τους κανονισμούς λειτουργίας των χώρων και τις οδηγίες των υπευθύνων, σύμφωνα με τις βασικές αρχές επαγγελματικής δεοντολογίας.

15. Αξιολόγηση και εξετάσεις μεταπτυχιακών φοιτητών

15.1 Δομή σπουδών και παρακολούθηση

Το ακαδημαϊκό έτος του Προγράμματος Μεταπτυχιακών Σπουδών περιλαμβάνει δύο εξάμηνα, το χειμερινό και το εαρινό. Κάθε εξάμηνο περιλαμβάνει τουλάχιστον δεκατρείς (13) εβδομάδες διδασκαλίας και τρεις (3) εβδομάδες εξετάσεων. Τα μαθήματα των δύο εξαμήνων εξετάζονται εκ νέου κατά την εξεταστική περίοδο του Σεπτεμβρίου.

Σε περίπτωση αδυναμίας διεξαγωγής μαθήματος, αυτό αναπληρώνεται, ενώ η ημερομηνία και η ώρα της αναπλήρωσης ανακοινώνονται μέσω της ιστοσελίδας του Π.Μ.Σ.

Η παρακολούθηση των μαθημάτων, των εργαστηρίων, των χειρουργείων, των ογκολογικών συμβουλίων και του μετεκπαιδευτικού προγράμματος των συμμετεχουσών κλινικών είναι υποχρεωτική. Ο μέγιστος επιτρεπόμενος αριθμός απουσιών ανά εξάμηνο είναι εννέα (9) διδακτικές ώρες, με την απαραίτητη δικαιολόγηση. Υπέρβαση του ορίου αυτού συνεπάγεται επανάληψη του εξαμήνου, η οποία επιτρέπεται μόνο μία φορά. Σε περίπτωση υπέρβασης του ανώτατου αριθμού απουσιών σε περισσότερα του ενός εξάμηνα, ο μεταπτυχιακός φοιτητής διαγράφεται από το Π.Μ.Σ., κατόπιν εξέτασης του θέματος από τη Συντονιστική Επιτροπή και σχετικής εισήγησης προς τη Συνέλευση της Ιατρικής Σχολής.

15.2 Αξιολόγηση και εξετάσεις

Η αξιολόγηση των μεταπτυχιακών φοιτητών πραγματοποιείται στο τέλος κάθε εξαμήνου, κυρίως μέσω γραπτών εξετάσεων με ερωτήσεις πολλαπλής επιλογής. Η επίδοση των φοιτητών αποτιμάται με βάση το ποσοστό των σωστών απαντήσεων, με ελάχιστη βάση επιτυχίας το πενήντα τοις εκατό (50%).

Στον τελικό βαθμό κάθε μαθήματος δύνανται να συνυπολογίζονται εργαστηριακές ασκήσεις, γραπτές εργασίες και σεμινάρια. Το ποσοστό συμμετοχής τους καθορίζεται ανά μάθημα και αναφέρεται στον Οδηγό Σπουδών του Π.Μ.Σ. Τα αποτελέσματα των εξετάσεων ανακοινώνονται από τον διδάσκοντα και αποστέλλονται στη Γραμματεία του Π.Μ.Σ. και της Ιατρικής Σχολής εντός τεσσάρων (4) εβδομάδων από την ημερομηνία εξέτασης του μαθήματος.

15.3 Ειδικές ρυθμίσεις αξιολόγησης

Σε περιπτώσεις έκτακτων συνθηκών ή λόγων ανωτέρας βίας, δύνανται να εφαρμόζονται εναλλακτικοί τρόποι αξιολόγησης, όπως εξ αποστάσεως γραπτές ή προφορικές εξετάσεις, με τη χρήση ηλεκτρονικών μέσων, υπό την προϋπόθεση ότι διασφαλίζεται το αδιάβλητο της διαδικασίας.

Για φοιτητές με αναπηρία ή ειδικές εκπαιδευτικές ανάγκες, είναι δυνατόν να εφαρμόζονται εναλλακτικές μέθοδοι αξιολόγησης, κατόπιν απόφασης της Συντονιστικής Επιτροπής και σχετικής εισήγησης της αρμόδιας επιτροπής του Τμήματος, σύμφωνα με τις ισχύουσες οδηγίες προσβασιμότητας.

Σε περιπτώσεις ασθένειας ή ανάρρωσης από σοβαρή νόσο, οι διδάσκοντες δύνανται να παρέχουν διευκολύνσεις, όπως προφορική εξ αποστάσεως εξέταση, διασφαλίζοντας την αντικειμενικότητα της διαδικασίας.

15.4 Επανάληψη μαθημάτων και βαθμολογικά ζητήματα

Μαθήματα στα οποία ο μεταπτυχιακός φοιτητής δεν έλαβε προβιβασίμο βαθμό επαναλαμβάνονται. Εργαστήρια ή ασκήσεις που έχουν ολοκληρωθεί επιτυχώς και βαθμολογούνται αυτοτελώς κατοχυρώνονται και δεν απαιτείται η επανάληψή τους.

Διόρθωση βαθμολογίας επιτρέπεται μόνο σε περιπτώσεις προφανών λαθών ή αθροιστικών σφαλμάτων, κατόπιν εισήγησης του αρμόδιου διδάσκοντα και απόφασης της Συνέλευσης της Ιατρικής Σχολής. Σε περίπτωση αποτυχίας περισσότερες από τρεις (3) φορές στο ίδιο μάθημα, εφαρμόζεται η προβλεπόμενη από την ισχύουσα νομοθεσία διαδικασία.

15.5 Τήρηση γραπτών και υπολογισμός βαθμού τίτλου σπουδών

Τα γραπτά των εξετάσεων φυλάσσονται με ευθύνη του υπεύθυνου του μαθήματος για χρονικό διάστημα δύο (2) ετών και στη συνέχεια καταστρέφονται, εκτός εάν εκκρεμεί σχετική ποινική, πειθαρχική ή διοικητική διαδικασία.

Ο τελικός βαθμός του τίτλου σπουδών προκύπτει από τον σταθμισμένο μέσο όρο των βαθμών όλων των μαθημάτων, με συντελεστή βαρύτητας τις πιστωτικές μονάδες (ECTS) κάθε μαθήματος.

$$\text{Βαθμός πτυχίου/διπλώματος} = (\sum_{k=1}^N \text{ΒΜ}_k \cdot \text{ΠΜ}_k) / \Sigma \text{ΠΜ}$$

όπου:

N = αριθμός μαθημάτων που απαιτούνται για τη λήψη του αντίστοιχου τίτλου σπουδών

ΒΜ_k = βαθμός του μαθήματος k

ΠΜ_k = πιστωτικές μονάδες του μαθήματος k

$\Sigma \text{ΠΜ}$ = σύνολο πιστωτικών μονάδων για τη λήψη του αντίστοιχου τίτλου σπουδών

Για την απονομή του Διπλώματος Μεταπτυχιακών Σπουδών απαιτείται η επιτυχής ολοκλήρωση όλων των υποχρεωτικών μαθημάτων, η εκπόνηση μεταπτυχιακής διπλωματικής εργασίας και η συγκέντρωση εκατόν είκοσι (120) πιστωτικών μονάδων (ECTS).

16. Εκπόνηση Μεταπτυχιακής Διπλωματικής Εργασίας

Η Μεταπτυχιακή Διπλωματική Εργασία εκπονείται στο τέταρτο (Δ') εξάμηνο σπουδών και αποτελεί αναπόσπαστο μέρος του Προγράμματος. Για τον λόγο αυτό, η εκπόνησή της προϋποθέτει την επιτυχή εξέταση του/της φοιτητή/τριας σε όλα τα υποχρεωτικά μαθήματα.

Η εργασία είναι ατομική, πρωτότυπη και συναφής με το αντικείμενο του Προγράμματος. Μπορεί να έχει τη μορφή βιβλιοσκοπικής ανασκόπησης ή ερευνητικής εργασίας με σαφή επιστημονικό ή ερευνητικό χαρακτήρα. Παράλληλα, εκπονείται σύμφωνα με τις βασικές αρχές της ακαδημαϊκής δεοντολογίας και ενθαρρύνεται η αξιοποίηση σύγχρονων επιστημονικών δεδομένων και σχετικής βιβλιογραφίας.

Η ανάθεση της Μεταπτυχιακής Διπλωματικής Εργασίας γίνεται κατόπιν αίτησης του/της φοιτητή/τριας, στην οποία δηλώνεται ο τίτλος και υποβάλλεται σύντομη περιγραφή του θέματος. Στο πλαίσιο αυτό, ορίζεται επιβλέπων/ουσα και συγκροτείται τριμελής εξεταστική επιτροπή, ένα μέλος της οποίας είναι ο/η επιβλέπων/ουσα. Εφόσον απαιτηθεί, ο τίτλος της εργασίας μπορεί να οριστικοποιηθεί ή να τροποποιηθεί σε συνεννόηση με τον/την επιβλέποντα/ουσα.

Καθ' όλη τη διάρκεια εκπόνησης της εργασίας, η επίβλεψη περιλαμβάνει τη συνεχή επιστημονική καθοδήγηση του/της φοιτητή/τριας, με στόχο τη διασφάλιση της επιστημονικής ποιότητας και συνοχής του έργου.

Η γλώσσα συγγραφής της Μεταπτυχιακής Διπλωματικής Εργασίας μπορεί να είναι η ελληνική ή η αγγλική. Μετά την ολοκλήρωσή της, η εργασία υποστηρίζεται προφορικά ενώπιον της τριμελούς εξεταστικής επιτροπής, η οποία αξιολογεί το περιεχόμενο, τη μεθοδολογία και τη συνολική επιστημονική συγκρότησή της.

Η Μεταπτυχιακή Διπλωματική Εργασία αντιστοιχεί σε είκοσι (20) πιστωτικές μονάδες (ECTS) και αποτελεί απαραίτητη προϋπόθεση για την απονομή του Διπλώματος Μεταπτυχιακών Σπουδών. Οι εγκεκριμένες εργασίες κατατίθενται στο Ψηφιακό Αποθετήριο «ΠΕΡΓΑΜΟΣ» του Εθνικού και Καποδιστριακού Πανεπιστημίου Αθηνών.

Τέλος, ενθαρρύνεται η περαιτέρω αξιοποίηση της Μεταπτυχιακής Διπλωματικής Εργασίας για επιστημονική διάχυση, όπως η υποβολή της προς δημοσίευση σε επιστημονικά περιοδικά ή η παρουσίασή της σε επιστημονικά συνέδρια, χωρίς να αποτελεί υποχρέωση.

17. Ανάθεση διδασκαλίας στο Π.Μ.Σ.

Η ανάθεση του διδακτικού έργου στο Π.Μ.Σ. «Χειρουργική Ογκολογία» πραγματοποιείται σύμφωνα με το ισχύον θεσμικό και κανονιστικό πλαίσιο που διέπει τη λειτουργία των Προγραμμάτων Μεταπτυχιακών Σπουδών. Η σχετική διαδικασία ολοκληρώνεται με απόφαση της Συνέλευσης της Ιατρικής Σχολής, κατόπιν εισήγησης της Συντονιστικής Επιτροπής.

Το διδακτικό έργο του Π.Μ.Σ. μπορεί να ανατίθεται σε μέλη Διδακτικού Ερευνητικού Προσωπικού (Δ.Ε.Π.), Ειδικού Εκπαιδευτικού Προσωπικού (Ε.Ε.Π.), Εργαστηριακού Διδακτικού Προσωπικού (Ε.ΔΙ.Π.) και Ειδικού Τεχνικού Εργαστηριακού Προσωπικού (Ε.Τ.Ε.Π.) της Ιατρικής Σχολής ή άλλων Τμημάτων του Εθνικού και Καποδιστριακού Πανεπιστημίου Αθηνών, καθώς και άλλων Ανώτατων Εκπαιδευτικών ή Ανώτατων Στρατιωτικών Εκπαιδευτικών Ιδρυμάτων, με πρόσθετη απασχόληση πέραν των νόμιμων υποχρεώσεών τους. Στις κατηγορίες των διδασκόντων περιλαμβάνονται επίσης ομότιμοι καθηγητές και αφυπηρητήσαντα μέλη Δ.Ε.Π., συνεργαζόμενοι καθηγητές, εντεταλμένοι διδάσκοντες, επισκέπτες καθηγητές ή επισκέπτες ερευνητές, καθώς και ερευνητές και ειδικοί λειτουργικοί επιστήμονες από αναγνωρισμένους ερευνητικούς και τεχνολογικούς φορείς της ημεδαπής ή της αλλοδαπής. Επιπλέον, είναι δυνατή η ανάθεση διδακτικού έργου σε επιστήμονες αναγνωρισμένου κύρους, με εξειδικευμένες γνώσεις και τεκμηριωμένη εμπειρία στο γνωστικό αντικείμενο του Προγράμματος, σύμφωνα με τις προβλεπόμενες προϋποθέσεις.

Με απόφαση της Συνέλευσης της Ιατρικής Σχολής μπορεί, επίσης, να ανατίθεται επικουρικό διδακτικό έργο σε υποψήφιους διδάκτορες της Ιατρικής Σχολής, υπό την επίβλεψη διδάσκοντος του Π.Μ.Σ., στο πλαίσιο της εκπαιδευτικής και ακαδημαϊκής τους εξέλιξης και σύμφωνα με τις ισχύουσες θεσμικές προβλέψεις.

Οι αποφάσεις της Συνέλευσης της Ιατρικής Σχολής που αφορούν την κατανομή του διδακτικού έργου περιλαμβάνουν το ονοματεπώνυμο κάθε διδάσκοντα, την ακαδημαϊκή ή επαγγελματική του ιδιότητα, το είδος του διδακτικού έργου που του ανατίθεται (μάθημα, σεμινάριο ή εργαστήριο), καθώς και τον αριθμό των ωρών διδασκαλίας ανά εκπαιδευτική δραστηριότητα.

Η κατανομή του διδακτικού έργου πραγματοποιείται, κατά κανόνα, πριν από την έναρξη του ακαδημαϊκού έτους για το χειμερινό και το εαρινό εξάμηνο. Όταν αυτό δεν είναι εφικτό, η σχετική απόφαση λαμβάνεται πριν από την έναρξη του αντίστοιχου εξαμήνου. Σε ειδικές περιπτώσεις, η ανάθεση του διδακτικού έργου μπορεί να τροποποιείται κατά τη διάρκεια του ακαδημαϊκού έτους, με αιτιολογημένη απόφαση της Συνέλευσης της Ιατρικής Σχολής.

Τέλος, οι διδάσκοντες που βρίσκονται σε καθεστώς εκπαιδευτικής άδειας ή αναστολής καθηκόντων δύνανται να παρέχουν διδακτικό έργο στο Π.Μ.Σ., εφόσον το πρόγραμμα

τους το επιτρέπει και υπό την προϋπόθεση ότι η παροχή του έργου αυτού είναι ουσιαστικά και πρακτικά εφικτή, όπως κρίνεται κατά περίπτωση από τα αρμόδια όργανα.

18. Δικαιώματα και Υποχρεώσεις Μεταπτυχιακών Φοιτητών

Οι μεταπτυχιακοί φοιτητές και οι μεταπτυχιακές φοιτήτριες του Π.Μ.Σ. εντάσσονται πλήρως στο ακαδημαϊκό περιβάλλον του Ιδρύματος και ασκούν τα δικαιώματα και τις υποχρεώσεις που απορρέουν από τη φοιτητική ιδιότητα, όπως αυτές προβλέπονται από το ισχύον θεσμικό και κανονιστικό πλαίσιο.

18.1 Δικαιώματα και παροχές

Οι μεταπτυχιακοί φοιτητές και οι μεταπτυχιακές φοιτήτριες:

- απολαμβάνουν τα δικαιώματα και τις παροχές που προβλέπονται για τους φοιτητές του πρώτου κύκλου σπουδών του Ιδρύματος, εφόσον δεν ορίζεται διαφορετικά από ειδικές διατάξεις που αφορούν τα Προγράμματα Μεταπτυχιακών Σπουδών,
- έχουν πρόσβαση στις ακαδημαϊκές, διοικητικές και υποστηρικτικές δομές του Πανεπιστημίου, σύμφωνα με τους ισχύοντες κανονισμούς λειτουργίας,
- δύνανται να συμμετέχουν σε διεθνή προγράμματα κινητικότητας και εκπαιδευτικών ανταλλαγών, όπως το ERASMUS+ και το CIVIS, σύμφωνα με την κείμενη νομοθεσία και τους κανονισμούς του Ιδρύματος,
- μπορούν να συμμετέχουν σε εκπαιδευτικές ή ερευνητικές συνεργασίες με άλλα Ανώτατα Εκπαιδευτικά Ιδρύματα της ημεδαπής ή της αλλοδαπής, όπου αυτό προβλέπεται από τα αντίστοιχα προγράμματα συνεργασίας,
- έχουν τη δυνατότητα παράλληλης φοίτησης σε προπτυχιακό πρόγραμμα σπουδών και σε Πρόγραμμα Μεταπτυχιακών Σπουδών ή σε περισσότερα του ενός Π.Μ.Σ., σύμφωνα με την ισχύουσα νομοθεσία.

Ιδιαίτερη μέριμνα λαμβάνεται για τους φοιτητές και τις φοιτήτριες με αναπηρία ή/και ειδικές εκπαιδευτικές ανάγκες. Το Ίδρυμα διασφαλίζει την προσβασιμότητα στη διδακτική διαδικασία και στα προτεινόμενα συγγράμματα μέσω των αναγκαίων προσαρμογών. Στο πλαίσιο αυτό, η Μονάδα Προσβασιμότητας για Φοιτητές με Αναπηρία (ΦμεΑ) του Εθνικού και Καποδιστριακού Πανεπιστημίου Αθηνών παρέχει υποστηρικτικές υπηρεσίες και τεχνολογίες πρόσβασης. Πληροφορίες είναι διαθέσιμες στον επίσημο ιστότοπο της Μονάδας (<http://access.uoa.gr/>).

18.2 Ακαδημαϊκές υποχρεώσεις και όροι φοίτησης

Οι μεταπτυχιακοί φοιτητές και οι μεταπτυχιακές φοιτήτριες υποχρεούνται να:

- παρακολουθούν συστηματικά τα μαθήματα, τα σεμινάρια και τις λοιπές εκπαιδευτικές δραστηριότητες του Π.Μ.Σ.,
- συμμετέχουν σε επιστημονικές και εκπαιδευτικές δράσεις συναφείς με το γνωστικό αντικείμενο του Προγράμματος, όπως σεμινάρια, συζητήσεις βιβλιογραφίας, επισκέψεις εργαστηρίων, συνέδρια, ημερίδες και διαλέξεις,
- τηρούν τις ακαδημαϊκές, διοικητικές και δεοντολογικές υποχρεώσεις που απορρέουν από τη φοιτητική ιδιότητα και τον Κανονισμό λειτουργίας του Π.Μ.Σ.

Στο πλαίσιο των όρων φοίτησης διευκρινίζεται ότι η δωρεάν παροχή διδακτικών συγγραμμάτων δεν προβλέπεται για τους μεταπτυχιακούς φοιτητές και τις μεταπτυχιακές φοιτήτριες, σύμφωνα με το ισχύον θεσμικό πλαίσιο.

18.3 Διαγραφή μεταπτυχιακών φοιτητών

Η Συνέλευση της Ιατρικής Σχολής, κατόπιν εισήγησης της Συντονιστικής Επιτροπής, δύναται να αποφασίσει τη διαγραφή μεταπτυχιακού φοιτητή ή μεταπτυχιακής φοιτήτριας στις ακόλουθες περιπτώσεις:

- υπέρβασης του ανώτατου επιτρεπόμενου ορίου απουσιών,
- αποτυχίας στην εξέταση μαθήματος ή μαθημάτων και μη επιτυχούς ολοκλήρωσης του Προγράμματος,
- υπέρβασης της μέγιστης χρονικής διάρκειας φοίτησης,
- παραβίασης των κείμενων διατάξεων περί πειθαρχικών παραπτωμάτων,
- υποβολής σχετικής αίτησης από τον ίδιο τον φοιτητή ή τη φοιτήτρια,
- παράβασης της νομοθεσίας περί πνευματικής ιδιοκτησίας κατά τη συγγραφή των προβλεπόμενων εργασιών,
- μη καταβολής του προβλεπόμενου τέλους φοίτησης,
- μη προσκόμισης πιστοποιητικού αναγνώρισης τίτλου σπουδών από τον Δ.Ο.Α.Τ.Α.Π., για πτυχιούχους ιδρυμάτων της αλλοδαπής, εντός των προβλεπόμενων χρονικών ορίων, όπως ειδικότερα ορίζεται στο ΦΕΚ Β΄ 5027/2024.

Σε περίπτωση διαγραφής, δύναται να χορηγηθεί βεβαίωση για τα μαθήματα που έχουν ολοκληρωθεί επιτυχώς, σύμφωνα με τα οριζόμενα στο θεσμικό πλαίσιο.

19. Υποτροφίες

Το Π.Μ.Σ. «Χειρουργική Ογκολογία» (MSc in Surgical Oncology) προβλέπει τη χορήγηση υποτροφιών, εφόσον υπάρχουν διαθέσιμοι οικονομικοί πόροι.

Το Π.Μ.Σ. χορηγεί υποτροφία αριστείας σε φοιτητή ή φοιτήτρια που συγκεντρώνει τον υψηλότερο μέσο όρο βαθμολογίας στο σύνολο των μαθημάτων, όπως αυτός διαμορφώνεται μετά την ολοκλήρωση του Α΄ εξαμήνου σπουδών. Η υποτροφία απαλλάσσει τον δικαιούχο από την καταβολή των τελών φοίτησης του τελευταίου εξαμήνου διδασκαλίας μαθημάτων, πριν από το εξάμηνο εκπόνησης της Μεταπτυχιακής Διπλωματικής Εργασίας.

Δικαίωμα υποβολής υποψηφιότητας για υποτροφία αριστείας έχουν οι μεταπτυχιακοί φοιτητές που έχουν ολοκληρώσει τουλάχιστον το ήμισυ της κανονικής διάρκειας φοίτησης, υπό την προϋπόθεση ότι δεν κατέχουν έμμισθη θέση στον δημόσιο ή ιδιωτικό τομέα και δεν λαμβάνουν υποτροφία από οποιονδήποτε άλλο φορέα για το ίδιο χρονικό διάστημα.

Η αξιολόγηση των υποψηφίων βασίζεται στη βαθμολογική επίδοση στα μαθήματα, στην επιτυχή ολοκλήρωση όλων των μαθημάτων σύμφωνα με το πρόγραμμα σπουδών, καθώς και στο ατομικό και οικογενειακό εισόδημα. Σε περίπτωση ισοβαθμίας και σύμπτωσης εισοδήματος, η επιλογή γίνεται με κλήρωση. Αν ο επιλεγείς φοιτητής ή η

επιλεγείσα φοιτήτρια αποποιηθεί την υποτροφία, αυτή αποδίδεται στον επόμενο κατά σειρά κατάταξης.

Η διαδικασία ενεργοποιείται κατόπιν σχετικής πρόσκλησης. Οι ενδιαφερόμενοι υποβάλλουν αίτηση στη Γραμματεία της Ιατρικής Σχολής, συνοδευόμενη από τα απαιτούμενα δικαιολογητικά. Η Συντονιστική Επιτροπή εξετάζει τις υποψηφιότητες και εισηγείται σχετικά, ενώ η τελική απόφαση λαμβάνεται από τη Συνέλευση της Ιατρικής Σχολής.

Πέραν της υποτροφίας αριστείας, το Π.Μ.Σ. προβλέπει τη δυνατότητα χορήγησης ανταποδοτικών υποτροφιών σε μεταπτυχιακούς φοιτητές που αναλαμβάνουν επικουρικό διδακτικό έργο σε προγράμματα σπουδών πρώτου κύκλου. Η χορήγησή τους εξαρτάται από τον αριθμό των εισακτέων και τις οικονομικές δυνατότητες του Π.Μ.Σ. Το ποσό της ανταποδοτικής υποτροφίας υπολογίζεται βάσει των πραγματικών ωρών απασχόλησης και μπορεί να καλύπτει μέρος ή το σύνολο των τελών φοίτησης.

20. Τέλη φοίτησης και απαλλαγές

Για τη συμμετοχή στο Π.Μ.Σ. «Χειρουργική Ογκολογία» (MSc in Surgical Oncology) οι μεταπτυχιακοί φοιτητές καταβάλλουν τέλη φοίτησης ύψους οκτακοσίων ευρώ (800,00 €) ανά φοιτητή/τρια, ανά εξάμηνο, και συνολικά τρεις χιλιάδες διακόσια ευρώ (3.200 €) για την πλήρη διάρκεια της φοίτησης. Η καταβολή του ποσού γίνεται εφάπαξ, στην αρχή κάθε εξαμήνου, στον Ειδικό Λογαριασμό Κονδυλίων Έρευνας του Ε.Κ.Π.Α..

Η απαλλαγή από τα τέλη φοίτησης παρέχεται σε φοιτητές Π.Μ.Σ. που πληρούν τα οικονομικά ή κοινωνικά κριτήρια και τις προϋποθέσεις αριστείας κατά τον πρώτο κύκλο σπουδών, όπως αυτά προσδιορίζονται από την ισχύουσα νομοθεσία. Η απαλλαγή χορηγείται για τη συμμετοχή σε ένα μόνο Π.Μ.Σ. και οι απαλλασσόμενοι φοιτητές δεν υπερβαίνουν, σε κάθε περίπτωση, το τριάντα τοις εκατό (30%) του συνολικού αριθμού των εισακτέων ανά ακαδημαϊκό έτος. Σε περίπτωση υπέρβασης του ανωτέρω ποσοστού, η επιλογή των δικαιούχων γίνεται με σειρά κατάταξης, ξεκινώντας από όσους έχουν το μικρότερο εισόδημα, σύμφωνα με την παρ. 2 του άρθρου 35 του ν. 4485/2017.

Η αίτηση για απαλλαγή από τα τέλη φοίτησης υποβάλλεται μετά την ολοκλήρωση της διαδικασίας επιλογής των φοιτητών του Προγράμματος, ενώ η οικονομική κατάσταση υποψηφίου σε καμία περίπτωση δεν αποτελεί λόγο μη επιλογής στο Π.Μ.Σ.

Δεν δικαιούνται απαλλαγή όσοι λαμβάνουν υποτροφία από άλλη πηγή, ούτε οι πολίτες χωρών εκτός Ευρωπαϊκής Ένωσης. Η εξέταση των κριτηρίων απαλλαγής πραγματοποιείται από τη Συνέλευση της Ιατρικής Σχολής, η οποία εκδίδει αιτιολογημένη απόφαση αποδοχής ή απόρριψης της αίτησης. Εφόσον η ισχύουσα νομοθεσία θέτει ηλικιακό κριτήριο, για λόγους χρηστής διοίκησης και ίσης μεταχείρισης συνιστάται ως ημερομηνία γέννησης των φοιτητών να θεωρείται η 31η Δεκεμβρίου του έτους γέννησης.

Τα μέλη των κατηγοριών Ε.Ε.Π., Ε.ΔΙ.Π. και Ε.Τ.Ε.Π. που γίνονται δεκτοί ως υπεράριθμοι απαλλάσσονται από την καταβολή διδάκτρων. Επιπλέον, σε περίπτωση ταυτόχρονης φοίτησης σε Π.Μ.Σ. του Ιδρύματος μελών της ίδιας οικογένειας μέχρι β' βαθμού συγγένειας εξ αίματος ή εξ αγχιστείας, υπάρχει η δυνατότητα να παρέχεται μείωση στα καταβαλλόμενα τέλη φοίτησης κατά 50%.

21. Απονομή τίτλου σπουδών – Δίπλωμα Μεταπτυχιακών Σπουδών

Η απονομή του Διπλώματος Μεταπτυχιακών Σπουδών (Δ.Μ.Σ.) προϋποθέτει την πλήρη και επιτυχή ολοκλήρωση του προγράμματος σπουδών. Ειδικότερα, ο/η μεταπτυχιακός/ή φοιτητής/τρια οφείλει να έχει παρακολουθήσει και εξεταστεί επιτυχώς στο σύνολο των υποχρεωτικών μαθημάτων του Προγράμματος και να έχει συγκεντρώσει συνολικά εκατόν είκοσι (120) πιστωτικές μονάδες (ECTS), καθώς και να έχει εκπονήσει και υποστηρίξει επιτυχώς τη μεταπτυχιακή διπλωματική εργασία.

Η ολοκλήρωση των ακαδημαϊκών υποχρεώσεων διαπιστώνεται από τα αρμόδια όργανα του Προγράμματος και επικυρώνεται με απόφαση της Συνέλευσης της Ιατρικής Σχολής, η οποία βεβαιώνει την περάτωση των σπουδών και εγκρίνει την απονομή του τίτλου. Μετά την ολοκλήρωση της διαδικασίας απονομής του Δ.Μ.Σ., υπάρχει δυνατότητα χορήγησης βεβαίωσης περάτωσης σπουδών στον/στην απόφοιτο, ενώ παύει αυτοδικαίως η φοιτητική ιδιότητα και η συμμετοχή του/της σε συλλογικά όργανα του Ιδρύματος.

Το Δ.Μ.Σ. στη «Χειρουργική Ογκολογία» συνοδεύεται από τελικό βαθμό, ο οποίος υπολογίζεται με βάση τη βαρύτητα κάθε μαθήματος στο πρόγραμμα σπουδών, όπως αυτή υπολογίζεται βάσει των αντίστοιχων πιστωτικών μονάδων (ECTS), κάθε μαθήματος.

Ο τύπος και το περιεχόμενο του απονεμόμενου τίτλου είναι ενιαίος για όλα τα Προγράμματα Μεταπτυχιακών Σπουδών του Ιδρύματος και καθορίζεται από τον Κανονισμό Μεταπτυχιακών και Διδακτορικών Σπουδών του Εθνικού και Καποδιστριακού Πανεπιστημίου Αθηνών. Το Π.Μ.Σ. οδηγεί στην απονομή Διπλώματος Μεταπτυχιακών Σπουδών στη «Χειρουργική Ογκολογία» (MSc in Surgical Oncology), μετά την πλήρη και επιτυχή ολοκλήρωση όλων των προβλεπόμενων ακαδημαϊκών απαιτήσεων.

Ο Τίτλος Σπουδών αντιστοιχεί στο Επίπεδο 7 του Εθνικού και του Ευρωπαϊκού Πλαισίου Προσόντων (ΕΠΠ/ΕΠΠΠ).

22. Δομή – Διάρθρωση του Π.Μ.Σ.

Η διοικητική και ακαδημαϊκή οργάνωση του Π.Μ.Σ. διαρθρώνεται σε διακριτά και αλληλοσυμπληρούμενα επίπεδα, με σκοπό τη διασφάλιση της εύρυθμης λειτουργίας, της ακαδημαϊκής ποιότητας και της αποτελεσματικής διοικητικής υποστήριξης του Προγράμματος.

22.1 Ακαδημαϊκό και επιστημονικό επίπεδο

Σε ακαδημαϊκό και επιστημονικό επίπεδο, το Π.Μ.Σ. διοικείται από τα ακόλουθα όργανα:

α) Διευθυντής Π.Μ.Σ.

Ο Διευθυντής του Π.Μ.Σ. είναι μέλος Διδακτικού Ερευνητικού Προσωπικού (Δ.Ε.Π.) του οικείου Τμήματος και έχει τη συνολική ευθύνη της λειτουργίας του Προγράμματος.

Ειδικότερα:

- συντονίζει τη διοικητική και ακαδημαϊκή λειτουργία του Π.Μ.Σ.,
- προεδρεύει στις συνεδριάσεις της Επιτροπής Προγράμματος Μεταπτυχιακών Σπουδών,
- είναι υπεύθυνος για το εκπαιδευτικό, επιστημονικό και ερευνητικό επίπεδο του Προγράμματος,
- μεριμνά για την τήρηση του Κανονισμού Σπουδών και των αποφάσεων των αρμόδιων συλλογικών οργάνων.

β) Συντονιστική Επιτροπή Προγράμματος Μεταπτυχιακών Σπουδών (Ε.Π.Π.Μ.Σ.)

Η Συντονιστική Επιτροπή αποτελεί συλλογικό όργανο διοίκησης και λήψης αποφάσεων και είναι αρμόδια, ενδεικτικά, για:

- την έγκριση των μαθημάτων και του προγράμματος σπουδών,
- την αξιολόγηση και έγκριση των υποψηφίων μεταπτυχιακών φοιτητών και φοιτητριών,
- την οργάνωση της εξεταστικής διαδικασίας,
- τον συντονισμό και την εποπτεία της εκπόνησης των διπλωματικών μεταπτυχιακών εργασιών.

22.2 Διοικητικό επίπεδο

Σε διοικητικό επίπεδο, το Π.Μ.Σ. υποστηρίζεται από τις ακόλουθες δομές:

α) Γραμματεία Π.Μ.Σ.

Η Γραμματεία του Π.Μ.Σ. είναι αρμόδια για τη διοικητική υποστήριξη του Προγράμματος και ειδικότερα για:

- τη διαχείριση των αιτήσεων υποψηφιότητας και των εγγραφών των φοιτητών και φοιτητριών,
- την τήρηση του μητρώου φοιτητών, των βαθμολογιών και των εξετάσεων,
- την παροχή διοικητικής υποστήριξης προς τα μέλη Δ.Ε.Π., τους διδάσκοντες και τους μεταπτυχιακούς φοιτητές και φοιτήτριες.

β) Υποστηρικτικό προσωπικό

Ανάλογα με το μέγεθος και τις ανάγκες του Π.Μ.Σ., δύναται να υποστηρίζεται από πρόσθετο προσωπικό, το οποίο παρέχει:

- τεχνική υποστήριξη σε θέματα εξ αποστάσεως εκπαίδευσης (e-learning), βιβλιοθήκης και εργαστηρίων,
- υποστήριξη σε ζητήματα οικονομικής διαχείρισης, όπως η κατάρτιση και παρακολούθηση του προϋπολογισμού και η διαχείριση υποτροφιών.

22.3 Επιτροπές και επιμέρους όργανα

Για την αποτελεσματική λειτουργία και τη διασφάλιση της ποιότητας του Π.Μ.Σ., συγκροτούνται και λειτουργούν ειδικές επιτροπές και επιμέρους όργανα, ενδεικτικά όπως:

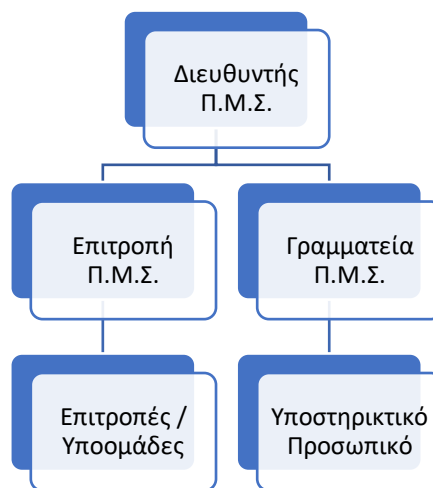
- Επιτροπή Αξιολόγησης Φοιτητών,

- Επιτροπή Πρακτικής Άσκησης, για τα εφαρμοσμένα Προγράμματα Μεταπτυχιακών Σπουδών,
- Επιτροπή Διπλωματικών ή Μεταπτυχιακών Εργασιών,
- Επιτροπή Ποιότητας και Αξιολόγησης του Προγράμματος.

Οι αρμοδιότητες, η σύνθεση και ο τρόπος λειτουργίας των ανωτέρω επιτροπών καθορίζονται από τον Κανονισμό Λειτουργίας του Π.Μ.Σ. και τις αποφάσεις των αρμόδιων οργάνων του Ιδρύματος.

22.4 Διάγραμμα διοικητικής δομής και επικοινωνίας του Π.Μ.Σ.

Η διοικητική δομή και οι βασικές γραμμές επικοινωνίας του Προγράμματος Μεταπτυχιακών Σπουδών αποτυπώνονται συνοπτικά στο ακόλουθο οργανόγραμμα, το οποίο έχει επεξηγηματικό χαρακτήρα και αποδίδει τη σχέση ιεραρχίας και λειτουργικού συντονισμού μεταξύ των οργάνων του Π.Μ.Σ.



23. Ακαδημαϊκός Σύμβουλος – Άλλα θέματα

Ο Ακαδημαϊκός Σύμβουλος είναι διδάσκων του Π.Μ.Σ. και υποστηρίζει τους μεταπτυχιακούς φοιτητές καθ' όλη τη διάρκεια των σπουδών τους, στο πλαίσιο των αρμοδιοτήτων του.

Καθήκοντα Ακαδημαϊκού Συμβούλου δύναται να αναλάβει κάθε διδάσκων του Π.Μ.Σ., ανεξαρτήτως βαθμίδας ή θέσης, ο οποίος διαθέτει επιστημονική συνάφεια με το γνωστικό αντικείμενο του Προγράμματος. Ο ορισμός και η κατανομή των φοιτητών στους Ακαδημαϊκούς Συμβούλους πραγματοποιούνται με απόφαση της Συντονιστικής Επιτροπής. Ανάλογα με τον αριθμό των φοιτητών και τις λειτουργικές ανάγκες του Προγράμματος, η Συντονιστική Επιτροπή δύναται να αναθέτει καθήκοντα Ακαδημαϊκού Συμβούλου και σε άλλα μέλη του ακαδημαϊκού ή ερευνητικού προσωπικού που συμμετέχουν στο Π.Μ.Σ., σύμφωνα με το ισχύον θεσμικό πλαίσιο.

Ο Ακαδημαϊκός Σύμβουλος παρακολουθεί τον/την φοιτητή/τρια από την έναρξη έως την ολοκλήρωση των σπουδών του/της και παραμένει, κατά κανόνα, ο ίδιος σε όλη τη διάρκεια της φοίτησης. Η επικοινωνία πραγματοποιείται κατόπιν συνεννόησης και μέσω προγραμματισμένων συναντήσεων, με σεβασμό στην εμπιστευτικότητα και στη νομοθεσία περί προστασίας προσωπικών δεδομένων. Ο ρόλος του Ακαδημαϊκού

Συμβούλου είναι καθαρά συμβουλευτικός και δεν υποκαθιστά τις αρμοδιότητες των συλλογικών οργάνων του Προγράμματος.

Οι μεταπτυχιακοί φοιτητές μπορούν να απευθύνονται στον Ακαδημαϊκό Σύμβουλό τους για ζητήματα που αφορούν την ακαδημαϊκή τους πορεία, όπως την παρακολούθηση των μαθημάτων, την κατανόηση θεμάτων του Κανονισμού Σπουδών, την οργάνωση του φόρτου εργασίας, καθώς και για ζητήματα που ενδέχεται να επηρεάζουν τη φοίτησή τους. Στο πλαίσιο αυτό, ο Ακαδημαϊκός Σύμβουλος παρέχει κατευθύνσεις για την επιλογή και τη διαμόρφωση του θέματος της μεταπτυχιακής διπλωματικής εργασίας και ενημερώνει για ακαδημαϊκές ή επαγγελματικές δυνατότητες συναφείς με το αντικείμενο του Προγράμματος.

Για ζητήματα που δεν καλύπτονται ρητά από τον Οδηγό Σπουδών ή τον Κανονισμό του Π.Μ.Σ., οι μεταπτυχιακοί φοιτητές μπορούν να απευθύνονται στη Συντονιστική Επιτροπή μέσω της Γραμματείας του Προγράμματος. Η λειτουργία του θεσμού του Ακαδημαϊκού Συμβούλου διέπεται από το ισχύον θεσμικό πλαίσιο, και ιδίως από το ΦΕΚ Β' 5027/04.09.2024, τον Κανονισμό Μεταπτυχιακών και Διδακτορικών Σπουδών του Εθνικού και Καποδιστριακού Πανεπιστημίου Αθηνών, καθώς και τον ειδικό κανονισμό του Π.Μ.Σ. για τον Ακαδημαϊκό Σύμβουλο.

24. Όργανα Διοίκησης και Διδάσκοντες

23. Όργανα Διοίκησης και Διδάσκοντες

Η οργάνωση και λειτουργία του Π.Μ.Σ. «Χειρουργική Ογκολογία» (MSc in Surgical Oncology) διέπεται από το ισχύον θεσμικό πλαίσιο για τα Προγράμματα Μεταπτυχιακών Σπουδών και καθορίζεται από τις προβλέψεις του ΦΕΚ Β' 5027/2024.

23.1 Όργανα Διοίκησης του ΠΜΣ

23.1.1 Συνέλευση της Ιατρικής Σχολής

Η Συνέλευση της Ιατρικής Σχολής αποτελεί το ανώτατο όργανο εποπτείας του Π.Μ.Σ. και είναι αρμόδια για τη λήψη των βασικών αποφάσεων που αφορούν τη λειτουργία του Προγράμματος. Εγκρίνει τις εισηγήσεις της Συντονιστικής Επιτροπής που αφορούν, μεταξύ άλλων, τη διαδικασία επιλογής των μεταπτυχιακών φοιτητών, τον ορισμό επιβλεπόντων και εξεταστικών επιτροπών για τις μεταπτυχιακές διπλωματικές εργασίες, την απονομή των μεταπτυχιακών διπλωμάτων, καθώς και κάθε άλλο θέμα που προβλέπεται από το κανονιστικό πλαίσιο λειτουργίας του Προγράμματος.

23.1.2 Ο Διευθυντής του Π.Μ.Σ.

Ο Διευθυντής του Π.Μ.Σ. είναι μέλος Δ.Ε.Π. της Ιατρικής Σχολής του Εθνικού και Καποδιστριακού Πανεπιστημίου Αθηνών, ο οποίος ορίζεται με απόφαση της Συνέλευσης της Ιατρικής Σχολής, σύμφωνα με το ισχύον θεσμικό πλαίσιο. Ο Διευθυντής προεδρεύει της Συντονιστικής Επιτροπής, έχει τη συνολική ευθύνη για την ακαδημαϊκή οργάνωση και την εύρυθμη λειτουργία του Προγράμματος και μεριμνά για την εφαρμογή των αποφάσεων των αρμόδιων οργάνων.

23.1.3 Συντονιστική Επιτροπή (Σ.Ε.)

Η Συντονιστική Επιτροπή είναι αρμόδια για την ακαδημαϊκή οργάνωση, τον συντονισμό και την παρακολούθηση της εκπαιδευτικής και διοικητικής λειτουργίας του Π.Μ.Σ. Απαρτίζεται από πέντε (5) μέλη Δ.Ε.Π. της Ιατρικής Σχολής, μεταξύ των οποίων περιλαμβάνεται και ο Διευθυντής του Π.Μ.Σ. Η Σ.Ε. εισηγείται προς τη Συνέλευση της Ιατρικής Σχολής τα θέματα που αφορούν την εύρυθμη λειτουργία του Προγράμματος και μεριμνά για την εφαρμογή των αποφάσεών της.

Σύνθεση Συντονιστικής Επιτροπής

Διευθυντής του ΠΜΣ

Τούτουζας Κωνσταντίνος
Καθηγητής Χειρουργικής
Α' Προπαιδευτική Κλινική ΕΚΠΑ
Γ.Ν.Α. Ιπποκράτειο
Email: tousur@med.uoa.gr

14.2. Τακτικά Μέλη Συντονιστικής Επιτροπής Π.Μ.Σ.

Βεζάκης Αντώνιος
Καθηγητής Χειρουργικής
Β' Χειρουργική Κλινική ΕΚΠΑ, Αρεταίειο Νοσοκομείο
Email: avezakis@med.uoa.gr

Θεοδοσόπουλος Θεοδόσιος
Καθηγητής Χειρουργικής
Β' Χειρουργική Κλινική ΕΚΠΑ, Αρεταίειο Νοσοκομείο
Email: ttheodosop@med.uoa.gr

Θεοδώρου Δημήτριος
Καθηγητής Χειρουργικής
Διευθυντής Α' Προπαιδευτικής Κλινικής ΕΚΠΑ
Γ.Ν.Α. Ιπποκράτειο
Email: dtheodorou@med.uoa.gr

Φραγκουλίδης Γεώργιος
Καθηγητής Χειρουργικής
Β' Χειρουργική Κλινική ΕΚΠΑ, Αρεταίειο Νοσοκομείο
Email: gfragoulid@med.uoa.gr

23.2 Διδάσκοντες του ΠΜΣ

Το διδακτικό έργο του Π.Μ.Σ. «Χειρουργική Ογκολογία» (MSc in Surgical Oncology) υποστηρίζεται από μέλη Διδακτικού και Ερευνητικού Προσωπικού (Δ.Ε.Π.) της Ιατρικής Σχολής του Εθνικού και Καποδιστριακού Πανεπιστημίου Αθηνών, καθώς και από διδάσκοντες άλλων Ανώτατων Εκπαιδευτικών Ιδρυμάτων ή επιστήμονες με αναγνωρισμένη επιστημονική συνάφεια, εξειδίκευση και εμπειρία στο γνωστικό αντικείμενο του Προγράμματος, σύμφωνα με τις προβλέψεις της κείμενης νομοθεσίας και του ισχύοντος θεσμικού πλαισίου.

Οι διδάσκοντες συμμετέχουν στη διδασκαλία των μαθημάτων και των σεμιναρίων, στην εργαστηριακή και κλινική εκπαίδευση, καθώς και στην επίβλεψη μεταπτυχιακών διπλωματικών εργασιών, συμβάλλοντας στη σύνδεση της θεωρητικής κατάρτισης με τη σύγχρονη κλινική και ερευνητική πρακτική στο πεδίο της Χειρουργικής Ογκολογίας.

Για κάθε μάθημα ορίζεται υπεύθυνος διδάσκων, ο οποίος έχει τον επιστημονικό και εκπαιδευτικό συντονισμό του μαθήματος και συνεργάζεται με τους επιμέρους διδάσκοντες και ομιλητές για την ολοκληρωμένη κάλυψη του γνωστικού αντικειμένου.

Κατάλογος διδασκόντων Β' Ακαδημαϊκού Έτους

A/A	ΕΠΩΝΥΜΟ ΔΙΔΑΣΚΟΝΤΑ	ΟΝΟΜΑ ΔΙΔΑΣΚΟΝΤΑ	ΙΔΙΟΤΗΤΑ
1	Αγγελούση	Άννα	Αναπληρώτρια Καθηγήτρια Παθολογίας και Ενδοκρινολογίας, Ιατρική Σχολή Πανεπιστημίου Αθηνών, Α' Παθολογική Κλινική, ΓΝΑ Λαϊκό
2	Αγιομαμίτης	Γεώργιος	Χειρουργός, Συντονιστής Διευθυντής, Α' Χειρουργική Κλινική Γενικό Νοσοκομείο Πειραιά, "Τζάνειο Νοσοκομείο"
3	Αλεξιάκης	Νικόλαος	Καθηγητής Χειρουργικής Ιατρική Σχολή Πανεπιστημίου Αθηνών, Α' Προπαιδευτική Χειρουργική Κλινική, ΓΝΑ "Ιπποκράτειο"
4	Αποστόλου	Παρασκευή	Κλινική Εργαστηριακή Γενετίστρια, ΕΓΚΛΓ Μεταδιδακτορική Ερευνήτρια, Εργαστήριο Μοριακής Γενετικής του Ανθρώπου, ΕΚΕΦΕ Δημόκριτος
5	Βαΐλας	Μιχαήλ	Επιστημονικός Συνεργάτης, Α' Χειρουργική Κλινική, Λαϊκό Νοσοκομείο Αθηνών
6	Βεζάκης	Αντώνιος	Καθηγητής Χειρουργικής, Ιατρική Σχολή Πανεπιστημίου Αθηνών - Β' Χειρουργική Κλινική, Αρεταίειο Νοσοκομείο
7	Βερβεριδης	Μόσχος	Γενικός Χειρουργός. Διευθυντής Β' Χειρουργικής Παίδων Αγλαΐα Κυριακού
8	Γεωργόπουλος	Ιωάννης	Επικουρικός Επιμελητής της Β' Χειρουργικής Κλινικής ΓΝ Παίδων "Η Αγία Σοφία"
9	Γιαννούλη	Σταυρούλα	Αναπληρώτρια Καθηγήτρια Παθολογίας – Αιματολογίας Β' Παθολογική Κλινική και Ομώνυμο Εργαστήριο, Ε.Κ.Π.Α. Γ.Ν.Α. "Ιπποκράτειο"
10	Γκαμαλέτσου	Μαρία	Σύμβουλος ΕΣΥ, Τμήμα Λοιμωδών Νοσημάτων, ΠΙΝΑ "Λαϊκόν" Επιστημονικός Συνεργάτης
11	Γκλαβάς	Αντώνιος	Γενικός Χειρουργός
12	Γώγος	Θάνος	Ψυχίατρος
13	Δελλαπόρτας	Διονύσιος	Επίκουρος Καθηγητής Χειρουργικής ΕΚΠΑ, Νοσοκομείο Αττικό

A/A	ΕΠΩΝΥΜΟ ΔΙΔΑΣΚΟΝΤΑ	ΟΝΟΜΑ ΔΙΔΑΣΚΟΝΤΑ	ΙΔΙΟΤΗΤΑ
14	Ηλιάδης	Κοσμάς	Διευθυντής Θωρακοχειρουργικής Κλινικής ΥΓΕΙΑ
15	Θάνος	Λουκάς	Επεμβατικός Ακτινολόγος- Συντονιστής Διευθυντής Τμήματος Ιατρικής Απεικόνισης και Επεμβατικής Ακτινολογίας ΓΝΘ «Σωτηρία»
16	Θεοδοσοπούλου	Πολυξένη	Επικουρική Ιατρός, Αναισθησιολόγος, Α' Αναισθησιολογική Κλινική ΕΚΠΑ, Αρεταίειο Νοσοκομείο
17	Θεοδοσόπουλος	Θεοδόσιος	Καθηγητής Χειρουργικής, Ιατρική Σχολή Πανεπιστημίου Αθηνών - Β' Χειρουργική Κλινική, Αρεταίειο Νοσοκομείο
18	Θεοδωρόπουλος	Γεώργιος	Καθηγητής Χειρουργικής, Ιατρική Σχολή Αθηνών, Α' Προπ. Χειρουργική Κλινική, Γ.Ν.Α. «Ιπποκράτειο»
19	Καρούμπαλης	Ιωάννης	Γαστρεντερολόγος, Διευθυντής ΕΣΥ Γαστρεντερολογικής Κλινικής Γεννηματά
20	Κοκορόπουλος	Παναγιώτης	Επιμελητής Β' Χειρουργικής, Δ' Χειρουργική Κλινική, ΓΝΑ «Αττικόν»
21	Κόντης	Ελισσαίος	Επιμελητής Β' Χειρουργικής, ΓΑΝΠ «Μεταξά», Πειραιάς
22	Κόντης	Ιωάννης	Καθηγητής Χειρουργικής Πανεπιστημίου Αθηνών Β' Χειρουργική Κλινική, «Αρεταίειο Νοσοκομείο»
23	Καναβίδης	Πρόδρομος	Γενικός Χειρουργός, Επιστιμονικός Συνεργάτης Ιατρική Σχολή Αθηνών, Α' Προπ. Χειρουργική Κλινική, Γ.Ν.Α. «Ιπποκράτειο»
24	Κοντοάγγελος	Κωνσταντίνος	Καθηγητής Ψυχιατρικής Α' Ψυχιατρική Κλινική Πανεπιστημίου Αθηνών, Αιγινήτειο Νοσοκομείο
25	Κοντοβουνίσσιος	Χρήστος	Γενικός Χειρουργός
26	Κοπανάκης	Νικόλαος	Επιμ. Α , Χειρουργική Κλινική,ΕΑΝΠ Μεταξά
27	Κουράκης	Εμμανουήλ	Επικουρικός Επιμελητής της Β' Χειρουργικής Κλινικής ΓΝ Παίδων "Η Αγία Σοφία"
28	Κουτουλίδης	Βασίλειος	Αναπληρωτής Καθηγητής Ακτινολογίας, Ιατρική Σχολή Αθηνών, Α' Εργαστήριο Ακτινολογίας, Αρεταίειο Νοσοκομείο
29	Κροκίδης	Μιλτιάδης	Αγγειακός και Επεμβατικός Ακτινολόγος, Επίκουρος Καθηγητής, Ιατρική Σχολή Πανεπιστημίου Αθηνών, Α' Εργαστήριο Ακτινολογίας, Αρεταίειο Νοσοκομείο
30	Κυριαζάνος	Ιωάννης	Γενικός Χειρουργός
31	Κυροδήμος	Ευθύμιος	Αναπληρωτής Καθηγητής ΩΡΛ- Χειρουργικής Κεφαλής και Τραχήλου Γ' Ωτορινολαρυγγολογική Κλινική Ε.Κ.Π.Α. ΓΝΑ "Ιπποκράτειο"

A/A	ΕΠΩΝΥΜΟ ΔΙΔΑΣΚΟΝΤΑ	ΟΝΟΜΑ ΔΙΔΑΣΚΟΝΤΑ	ΙΔΙΟΤΗΤΑ
32	Κωλέτσης	Ευστράτιος	Αναπληρωτής Καθηγητής, Τμήμα Καρδιοθωρακοχειρουργικής, Πανεπιστήμιο Πατρών, Σχολή Επιστημών Υγείας, Τμήμα Ιατρικής
33	Λειβαδίτης	Βασίλειος	Αναπληρωτής Διευθυντής, Καρδιοθωρακο και Αγγειοχειρουργική Κλινική Westfalzklinikum Kaiserslautern, Γερμανία
34	Λιόντος	Μιχαήλ	Επίκουρος Καθηγητής Παθολογίας-Ογκολογίας Ιατρική Σχολή ΕΚΠΑ, Θεραπευτική Κλινική ΓΝΑ Αλεξάνδρα
45	Λυκούδης	Παναγής	Επίκουρος Καθηγητής Χειρουργικής, Δ' Χειρουργική Κλινική ΕΚΠΑ Honorary Lecturer, Division of Surgery & Interventional Science, UCL
36	Μαρκογιαννάκης	Χαρίδημος	Επιμελητής Α, Α' Προπαιδευτική Κλινική ΓΝΑ «Ιπποκράτειο»
37	Μαυραντώνης	Κωνσταντίνος	Γενικός Χειρουργός. Διευθυντής της της 6ης Χειρουργικής Κλινικής, Νοσοκομείο «Υγεία»
38	Μελεμενή	Αικατερίνη	Καθηγήτρια Αναισθησιολογίας, Α' Αναισθησιολογική Κλινική ΕΚΠΑ, Αρεταίειο Νοσοκομείο
39	Μητσός	Σοφοκλής	Επίκουρος Καθηγητής, Πανεπιστημιακή Θωρακοχειρουργική Κλινική του Πανεπιστημιακού Νοσοκομείου "Αττικών"
40	Μιχαλάκη	Βασιλική	Παθολόγος Ογκολόγος ΕΔΠΠ, Ιατρικής Σχολής Πανεπιστημίου Αθηνών
41	Μπολτσής	Νικόλαος	Γενικός Χειρουργός. Αναπληρωτής Διευθυντής της 6ης Χειρουργικής Κλινικής, Νοσοκομείο "Υγεία"
42	Μπράμης	Κωνσταντίνος	Επίκουρος Καθηγητής Χειρουργικής, Ιατρική Σχολή Πανεπιστημίου Αθηνών, Β' Χειρουργική Κλινική, Αρεταίειο Νοσοκομείο
43	Μυωτέρη	Δέσποινα	Επίκουρη Καθηγήτρια Ιατρική Σχολή ΕΚΠΑ, Εργαστήριο Παθολογικής Ανατομίας, Αρεταίειο Νοσοκομείο
44	Νάστος	Κωνσταντίνος	Αναπληρωτής Καθηγητής Χειρουργικής Ιατρική Σχολή Πανεπιστημίου Αθηνών, Γ' Χειρουργική Κλινική, ΓΝΑ «Αττικών»
45	Πάλλας	Νικόλαος	Χειρουργός - Ογκολόγος
46	Πανοσκάλλτης	Θεόδωρος	Επ. Καθηγητής Μαιευτικής και Γυναικολογίας, Ιατρική Σχολή ΕΚΠΑ, Β' Παν/κή Κλινική Αρεταίειου Νοσοκομείου
47	Παπαδημητρίου	Χρήστος	Ομότιμος Καθηγητής Ογκολογίας, ΕΚΠΑ
48	Παπακωνσταντίνου	Ιωάννης	Καθηγητής Χειρουργικής, Ιατρική Σχολή Πανεπιστημίου Αθηνών - Β' Χειρουργική Κλινική, Αρεταίειο Νοσοκομείο

A/A	ΕΠΩΝΥΜΟ ΔΙΔΑΣΚΟΝΤΑ	ΟΝΟΜΑ ΔΙΔΑΣΚΟΝΤΑ	ΙΔΙΟΤΗΤΑ
49	Παπαλάμπρος	Αλέξανδρος	Αναπληρωτής Καθηγητής Χειρουργικής Πανεπιστήμιο Αθηνών, Α' Χειρουργική Κλινική, ΓΝΑ «Λαϊκό»
50	Πέππα	Μελπωμένη	Καθηγήτρια Ενδοκρινολογίας, Ιατρική Σχολή ΕΚΠΑ Υπεύθυνη Μονάδος Ενδοκρινολογίας και Μεταβολικών Παθήσεων των Οστών, Β' Προπαιδευτική Παθολογική Κλινική, Μονάδα Έρευνας και Διαβητολογικό Κέντρο, Π.Γ.Ν. "ΑΤΤΙΚΟΝ"
51	Περγαλιώτης	Βασίλειος	Χειρουργός Α' Μαιευτική-Γυναικολογική Κλινική, ΕΚΠΑ, Νοσοκομείο «Αλεξάνδρα»
52	Πολυμενέας	Γεώργιος	Ομότιμος Καθηγητής Χειρουργικής
53	Πρωτοπαπαδάκης	Ευάγγελος	Καθηγητής Εφαρμοσμένης Ηθικής – Φιλοσοφική Σχολή ΕΚΠΑ
54	Ρεκατσίνα	Μαρτίνα	Επίκουρη Καθηγήτρια Αναισθησιολογίας Α' Αναισθησιολογική Κλινική ΕΚΠΑ, Αρεταίειο Νοσοκομείο
55	Σαλτική	Αικατερίνη	Επιστημονικός Συνεργάτης & Ακαδημαϊκός Υπότροφος της Θεραπευτικής Κλινικής της Ιατρικής Σχολής του Πανεπιστημίου Αθηνών, ΓΝΑ «Αλεξάνδρα»
56	Σουβατζόγλου	Μιχαήλ	Επίκουρος Καθηγητής Τμήματος Πυρηνικής Ιατρικής, Ιατρική Σχολή Πανεπιστημίου Αθηνών, Αρεταίειο Νοσοκομείο
57	Σουλτάνης	Μάριος	Διευθυντής Θωρακοχειρουργικής 251 Γενικό Νοσοκομείο Αεροπορίας Όγκοι Θωρακικού τοιχώματος
58	Σταυρινού	Λάμπης	Επίκουρος Καθηγητής Νευροχειρουργικής, Β' Νευροχειρουργική & Νευροτραυματιολογική Κλινική Ε.Κ.Π.Α, ΠΠΓΝΑ «Αττικό»
59	Σκόνδρας	Ιωάννης	Γενικός Χειρουργός. Επιμελητής Α, Β' Παιδοχειρουργικό Τμήμα, Παίδων Π & Α Αγλαΐα Κυριακού
60	Στεφανίδης	Κωνσταντίνος	Επεμβατικός Ακτινολόγος. Διευθυντής Ακτινολογικού Τμήματος ΓΑΝΠ "Μεταξά"
61	Σωτηρόπουλος	Γεώργιος	Καθηγητής Χειρουργικής Πανεπιστημίων Essen και Αθηνών
62	Τηνιακού	Κωνσταντίνα	Καθηγήτρια Παθολογικής Ανατομικής της Ιατρικής Σχολής του ΕΚΠΑ, Παθολογοανατομικό Εργαστήριο, Αρεταίειο Νοσοκομείο
63	Τούτουζας	Κωνσταντίνος	Καθηγητής Χειρουργικής Ιατρική Σχολή Πανεπιστημίου Αθηνών, Α' Προπαιδευτική Χειρουργική Κλινική, ΓΝΑ "Ιπποκράτειο"
64	Τσελένη	Σοφία	Ομότιμη Καθηγήτρια Παθολογικής Ανατομικής, Ιατρική Σχολή Πανεπιστημίου Αθηνών

A/A	ΕΠΩΝΥΜΟ ΔΙΔΑΣΚΟΝΤΑ	ΟΝΟΜΑ ΔΙΔΑΣΚΟΝΤΑ	ΙΔΙΟΤΗΤΑ
65	Τσούλφας	Γεώργιος	Καθηγητής Χειρουργικής Μεταμοσχεύσεων, ΑΠΘ Διευθυντής Χειρουργικής Κλινικής Μεταμοσχεύσεων, ΑΠΘ Κέντρο Έρευνας και Καινοτομίας στη Μεταμόσχευση Συμπαγών Οργάνων
66	Φραγκουλίδης	Γεώργιος	Καθηγητής Χειρουργικής, Ιατρική Σχολή Πανεπιστημίου Αθηνών - Β' Χειρουργική Κλινική, Αρεταίειο Νοσοκομείο
67	Φρούντζας	Μάξιμος	Γενικός Χειρουργός Α' Προπαιδευτική Χειρουργική Κλινική ΕΚΠΑ, ΓΝΑ «Ιπποκράτειο»
68	Rasheed	Shahnawaz	Consultant Colorectal Surgeon, he Royal Marsden Hospital NHS Foundation Trust, London, UK
69	Qiu	Sheng	Consultant Colorectal Surgeon, he Royal Marsden Hospital NHS Foundation Trust, London, UK

25. Υπηρεσίες ΕΚΠΑ προς τους φοιτητές

25.1 Το Κέντρο Λειτουργίας και Διαχείρισης Δικτύου (ΚΛΕΙΔΙ) Το ΚΛΕΙΔΙ αποτελεί ανεξάρτητη οργανωτική μονάδα του Εθνικού και Καποδιστριακού Πανεπιστημίου Αθηνών και έχει ως αντικείμενο την ανάπτυξη, λειτουργία και υποστήριξη των κεντρικών δικτυακών και πληροφοριακών υποδομών του Ιδρύματος. Μέσω του ΚΛΕΙΔΙ παρέχονται υπηρεσίες πληροφορικής και ηλεκτρονικών επικοινωνιών προς όλα τα μέλη της ακαδημαϊκής κοινότητας, συμπεριλαμβανομένων των προπτυχιακών και μεταπτυχιακών φοιτητών, του διδακτικού και διοικητικού προσωπικού. Το ΚΛΕΙΔΙ υποστηρίζει περισσότερα από 80.000 μέλη της ακαδημαϊκής κοινότητας, παρέχοντας καινοτόμες ηλεκτρονικές υπηρεσίες και ψηφιακές υποδομές που συμβάλλουν στη στήριξη της εκπαιδευτικής διαδικασίας, της έρευνας, της συνεργασίας και της επικοινωνίας εντός του Πανεπιστημίου. Στο πλαίσιο αυτό, παρέχονται υπηρεσίες σύνδεσης στο εσωτερικό δίκτυο του Ε.Κ.Π.Α. και στο Διαδίκτυο, τόσο με ενσύρματη όσο και με ασύρματη πρόσβαση, υπηρεσίες ηλεκτρονικού ταχυδρομείου μέσω ιδρυματικών λογαριασμών, υπηρεσίες τηλεφωνίας και τηλεδιάσκεψης, καθώς και διαδικτυακές υπηρεσίες που αφορούν την εγκατάσταση και φιλοξενία ιστοτόπων πανεπιστημιακών τμημάτων και μονάδων, την παροχή αποθηκευτικού χώρου και τον διαμοιρασμό αρχείων. Ιδιαίτερη σημασία δίδεται στην υποστήριξη των χρηστών και στην επίλυση τεχνικών προβλημάτων που σχετίζονται με τις υποδομές πληροφορικής και δικτύου του Ιδρύματος, μέσω οργανωμένων υπηρεσιών εξυπηρέτησης και τεχνικής υποστήριξης. Οι μεταπτυχιακοί φοιτητές έχουν πρόσβαση στις υπηρεσίες του ΚΛΕΙΔΙ μέσω των ιδρυματικών τους στοιχείων σύνδεσης, σύμφωνα με τους ισχύοντες κανονισμούς χρήσης των πληροφοριακών συστημάτων του Εθνικού και Καποδιστριακού Πανεπιστημίου Αθηνών.

Για περισσότερες πληροφορίες σχετικά με τις παρεχόμενες υπηρεσίες, οι φοιτητές μπορούν να απευθύνονται στο Κέντρο Λειτουργίας και Διαχείρισης Δικτύου ή να επισκέπτονται τον επίσημο διαδικτυακό του τόπο. Τηλέφωνο υποστήριξης χρηστών: **210 727 5900** Ιστότοπος: <http://www.noc.uoa.gr/to-kleidi.html>

25.2 Ιατροφαρμακευτική περίθαλψη Η Πανεπιστημιακή Λέσχη που στεγάζεται στο κτήριο επί της οδού Ιπποκράτους 15, προσφέρει στον φοιτητή ιατροφαρμακευτική περίθαλψη. Η περίθαλψη αυτή παρέχεται από την Υγειονομική Υπηρεσία που στεγάζεται στον Α΄ όροφο

(γραφείο 6-10) του κτηρίου της Πανεπιστημιακής Λέσχης, Ιπποκράτους 15 (τηλ. 210-3688216 / 210-3688218 / 210-3688228). Η Υγειονομική Υπηρεσία έχει χωριστεί σε τρία τμήματα: ιατρικό, οδοντιατρικό και νοσηλευτικό. Υγειονομική περίθαλψη δικαιούνται όλοι οι προπτυχιακοί και μεταπτυχιακοί φοιτητές, ημεδαποί, ομογενείς και αλλοδαποί. Αναλυτικά, η υγειονομική περίθαλψη παρέχεται στους φοιτητές ως εξής: α) Ιατρική εξέταση (τηλ. 210 3688208) β) Νοσοκομειακή περίθαλψη (τηλ. 210 3688208, 3688218) γ) Παθολογικά Ιατρεία (τηλ. 3688241, 3688243) δ) Παρακλινικές εξετάσεις (τηλ. 210 3688208, 3688241, 3688243, 3688210) ε) Φυσικοθεραπείες (τηλ. 210 3688208, 3688241, 3688243) στ) Οδοντιατρική περίθαλψη (τηλ. 210 3688210, 210 3688211) ζ) Ορθοπαιδικά είδη (τηλ. 210 3688208, 3688241, 3688243) η) Μονάδα Ψυχοκοινωνικής Παρέμβασης (210 3688226) Εάν ο/η φοιτητής/φοιτήτρια δικαιούται άμεσα ή έμμεσα περίθαλψη από άλλον ασφαλιστικό φορέα, επιλέγει τον ασφαλιστικό φορέα που προτιμάει, δηλώνοντάς το κάθε πανεπιστημιακό έτος με υπεύθυνη δήλωση. Η Υγειονομική Υπηρεσία στεγάζεται στον Α' όροφο της Παν/κής Λέσχης (Ιπποκράτους 15) και το τηλέφωνο της γραμματείας είναι: 210 3688218. Για περισσότερες πληροφορίες: <http://lesxi.uoa.gr/foithtiki-merimna/ygeionomiki-yphresia.htm>

25.3 Φοιτητικά Εστιατόρια. Το Πανεπιστήμιο Αθηνών, μεριμνώντας για τη σίτιση των φοιτητών του, λειτουργεί αυτή τη στιγμή τέσσερα εστιατόρια: Το εστιατόριο στη Φιλοσοφική Σχολή, το οποίο εξυπηρετεί τους φοιτητές που παρακολουθούν μαθήματα στην Πανεπιστημιούπολη, το εστιατόριο του Γουδή που εξυπηρετεί τους φοιτητές των Επιστημών Υγείας, το εστιατόριο στη Δάφνη που εξυπηρετεί τους φοιτητές που φοιτούν στο Τμήμα Επιστήμης Φυσικής Αγωγής και Αθλητισμού και το εστιατόριο στην οδό Λυκαβηττού 14 που εξυπηρετεί τους φοιτητές που παρακολουθούν μαθήματα στο Κέντρο της Αθήνας. Για περισσότερες πληροφορίες ως προς τις κατηγορίες φοιτητών που διακρίνονται δωρεάν σίτιση: <http://www.lesxi.uoa.gr>

25.4 Μαθήματα Ξένων Γλωσσών. Το Διδασκαλείο Ξένων Γλωσσών του Εθνικού και Καποδιστριακού Πανεπιστημίου Αθηνών είναι μια ανεξάρτητη και αυτοτελής ακαδημαϊκή μονάδα, η οποία παρέχει ανωτέρου επιπέδου διδασκαλία ξένων γλωσσών. Σήμερα στο Διδασκαλείο διδάσκονται 23 γλώσσες όλων των επιπέδων: Αγγλική, Αλβανική, Αραβική, Βουλγαρική, Γαλλική, Γερμανική, Δανική, Ιαπωνική, Ινδική (Hindī – Σανσκριτική), Ισπανική, Ιταλική, Κινεζική, Κορεατική, Νορβηγική, Ολλανδική, Περσική, Πορτογαλική, Ρωσική, Σερβική, Σουηδική, Τουρκική, Τσεχική και Φινλανδική. Επιπλέον, προσφέρονται ειδικά προγράμματα για όποιον επιθυμεί να εξειδικευτεί στη γλώσσα, τη μετάφραση, τη νομική ή την ιατρική επιστήμη. Το Διδασκαλείο Ξένων Γλωσσών χορηγεί Βεβαίωση Παρακολούθησης & Βεβαίωση Σπουδών σε όσους ολοκληρώνουν επιτυχώς την παρακολούθηση του τμήματος στο οποίο έχουν εγγραφεί. Τηλ. επικοινωνίας : 210 3688232, 210 3688263, 210 3688265, 210 3688266, 210 3688267, 210 3688204, 210 3688270. Για περισσότερες πληροφορίες: <http://www.lesxi.uoa.gr>

25.5 Μουσικό Τμήμα. Αντικείμενο του Μουσικού Τμήματος είναι η μουσική επιμόρφωση των φοιτητών και ιδίως η οργάνωση μαθημάτων και σεμιναρίων μουσικολογίας, ιστορίας της μουσικής, μουσικών οργάνων, έντεχνης, δημοτικής και βυζαντινής μουσικής, καθώς και η οργάνωση και λειτουργία φοιτητικής χορωδίας και ορχήστρας. Βασικός πυρήνας της λειτουργίας του και της συμμετοχής του στον πανεπιστημιακό βίο ήταν – και παραμένει– η μικτή χορωδία και ορχήστρα του Πανεπιστημίου Αθηνών με ρεπερτόριο τόσο κλασικό, όσο και Ελληνικό. Οι εμφανίσεις του Μουσικού Τμήματος σε Πανεπιστημιακές τελετές, σε συναυλίες εντός και εκτός Πανεπιστημίου, εντός και εκτός Ελλάδας συγκεντρώνουν το ενδιαφέρον των φοιτητών και είναι κίνητρα για την συμμετοχή τους στο Μουσικό Τμήμα, χώρος στον οποίο τελικά, εκτός από την άσκηση της τέχνης, σφυρηλατείται όχι μόνο η επικοινωνία προσώπων, αλλά και – λόγω των διαφορετικών επιστημών που σπουδάζουν οι φοιτητές – διασχολική, διεπιστημονική επικοινωνία, χώρος στον οποίο συμπυκνώνεται ο

πανεπιστημιακός βίος του φοιτητή. Διαθέτει μεγάλη αίθουσα εκπαίδευσης που είναι εξοπλισμένη με τις απαραίτητες ηχητικές εγκαταστάσεις, μουσική βιβλιοθήκη με έργα κλασικής μουσικής, δισκοθήκη με δίσκους κλασικής μουσικής, ταινιοθήκη και λοιπά μουσικά όργανα. Το Μουσικό Τμήμα στεγάζεται στον 4ο όροφο της Πανεπιστημιακής Λέσχης (Τηλ. 210-36.88.235, 210-36.88.229). Για περισσότερες πληροφορίες: <http://www.lesxi.uoa.gr>

25.6 Γυμναστική και Αθλήματα. Αντικείμενο του Πανεπιστημιακού Γυμναστηρίου είναι η οργάνωση και λειτουργία προγραμμάτων σωματικής άσκησης και αθλητικών δραστηριοτήτων των φοιτητών και φοιτητριών, περιλαμβανομένης και της διδασκαλίας της τέχνης των αθλημάτων. Το Πανεπιστημιακό Γυμναστήριο και οι αθλητικές εγκαταστάσεις του στην Πανεπιστημιούπολη – Άνω Ιλίσια είναι στη διάθεση όλων των φοιτητών – φοιτητριών του Εθνικού και Καποδιστριακού Πανεπιστημίου Αθηνών, ώστε να συμμετέχουν στα διάφορα προγράμματα και τμήματα άθλησης. Οι ενδιαφερόμενοι φοιτητές – φοιτήτριες μπορούν να επιλέξουν από μια ποικιλία αθλημάτων/δραστηριοτήτων, εντός και εκτός των εγκαταστάσεων του Πανεπιστημιακού Γυμναστηρίου, όπως η αντισφαίριση, η καλαθοσφαίριση, η πετοσφαίριση, το ποδόσφαιρο, η κολύμβηση, οι παραδοσιακοί χοροί, το σκάκι, η πεζοπορία κ.ά. Οι συμμετέχοντες φοιτητές – φοιτήτριες εκτός από την ψυχαγωγική συμμετοχή τους στις δραστηριότητες, μπορούν να πλαισιώσουν τις αντιπροσωπευτικές ομάδες του Τμήματος τους ή και του Πανεπιστημίου και να συμμετέχουν κατά τη διάρκεια του Ακαδημαϊκού Έτους σε εσωτερικά, διαπανεπιστημιακά και διεθνή φοιτητικά πρωταθλήματα. Οι νικητές βραβεύονται από τις Πρυτανικές Αρχές σε ειδική τελετή μετά τη λήξη του διδακτικού έτους. Πληροφορίες στα τηλέφωνα: 210-72.75.551, 210- 72.75.552, 210-72.75.557, 210 72.75.576 και 210-72.75.560.

25.7 Φροντίδα για Στέγη και Εργασία. Το Τμήμα Δημοσίων Σχέσεων και Ευρέσεως Εργασίας Φοιτητών της Παν/κής Λέσχης έχει τις εξής αρμοδιότητες:

- I. Ενημερώνει τους φοιτητές για πλήθος θεμάτων που τους αφορούν, όπως υποτροφίες και βραβεία, σεμινάρια, ημερίδες, συνέδρια. Επίσης παρέχει πληροφορίες για θέματα Φοιτητικής Στέγης (διαδικασία εισόδου στις Φοιτητικές Εστίες – ενοικίαση διαμερισμάτων), και, γενικότερα, ενημερώνει τους φοιτητές για τις παροχές της Πανεπιστημιακής Λέσχης καθώς και για κάθε θέμα που αφορά την φοιτητική ζωή μέσα στο Παν/μιο Αθηνών.
- II. Παραλαμβάνει αιτήσεις φοιτητών που επιθυμούν να εργαστούν και τους διευκολύνει για την εύρεση εργασίας. Επίσης, καταγράφει – κωδικοποιεί αιτήματα της αγοράς εργασίας ενημερώνοντας και φέρνοντας σε επαφή τους φοιτητές, οι οποίοι πληρούν τις προϋποθέσεις – κριτήρια που αναφέρονται στο κάθε αίτημα.
- III. Έχει την εποπτεία λειτουργίας του Πολιτιστικού Ομίλου Φοιτητών Παν/μίου Αθηνών και αναλαμβάνει, σε συνεργασία με τους Τομείς του, την διοργάνωση των διαφόρων φοιτητικών πολιτιστικών εκδηλώσεων.
- IV. Το Τμήμα βρίσκεται στον 4ο όροφο της Πανεπιστημιακής Λέσχης (Ιπποκράτους 15). Τηλ. επικοινωνίας: 210 368 8227 – 210 368 8251 – 210 368 8254. Για περισσότερες πληροφορίες: <http://www.lesxi.uoa.g>

25.8 Γραφείο Διασύνδεσης. Το Γραφείο Διασύνδεσης αποτελεί τον συνδετικό κρίκο μεταξύ του Πανεπιστημίου και του χώρου αναζήτησης εργασίας με σκοπό την παροχή υπηρεσιών στους φοιτητές και απόφοιτους του Πανεπιστημίου Αθηνών. Το Γραφείο Διασύνδεσης έχει ως κύριο στόχο του να προετοιμάσει τους νέους αποφοίτους για την ομαλή ένταξή τους στον επαγγελματικό στίβο, να τους διευκολύνει και να τους υποστηρίξει στην επαγγελματική και εκπαιδευτική τους πορεία. Επιδίωξη του Γραφείου Διασύνδεσης, μέσω των υπηρεσιών επαγγελματικού προσανατολισμού, είναι η στήριξη των φοιτητών-αποφοίτων για ανάπτυξη αλλά και συνεχή αναπροσαρμογή των ικανοτήτων τους σε όλη τη διάρκεια της ζωής, παράλληλα με τις νέες απαιτήσεις που συνεχώς αυξάνονται. Συγκεκριμένα, το Γραφείο Διασύνδεσης παρέχει τις παρακάτω υπηρεσίες:

- I. Ανάπτυξη υπηρεσιών συμβουλευτικής, επαγγελματικού προσανατολισμού, πληροφόρησης και καθοδήγησης των ενδιαφερομένων φοιτητών και αποφοίτων στο Πανεπιστήμιο Αθηνών, προκειμένου να διευκολυνθεί η επιλογή των καταλληλότερων γι' αυτούς επαγγελματικών και εκπαιδευτικών κατευθύνσεων. Βοήθεια και συμβουλευτική υποστήριξη σε φοιτητές και αποφοίτους, τόσο κατά τη διαδικασία αναζήτησης εργασίας, όσο και κατά τη διαδικασία υποβολής αιτήσεων για μεταπτυχιακές σπουδές (σύνταξη βιογραφικού σημειώματος, συστατικών επιστολών, προετοιμασία για συνέντευξη επιλογής κτλ.) μέσω ατομικών και ομαδικών συναντήσεων, που αφορούν την ανάπτυξη δεξιοτήτων.
- II. Ανάπτυξη και εμπλουτισμός Δικτυακού Ιστοχώρου (<http://career-office.uoa.gr>) για φοιτητές, απόφοιτους, επιχειρήσεις, και θέματα ακαδημαϊκού ενδιαφέροντος.
- III. Παρακολούθηση της αγοράς εργασίας με συστηματικό τρόπο, καταγραφή κενών / νέων θέσεων απασχόλησης, πληροφόρηση των φοιτητών / αποφοίτων για αιτούμενα εργασιακά προσόντα. Επίσης σε τακτά χρονικά διαστήματα διοργανώνει Ημέρες Καριέρας με τη συμμετοχή μεγάλων ελληνικών και διεθνών επιχειρήσεων.
- IV. Διενέργεια ερευνών και μελετών αναφορικά με την κατάσταση στην αγορά εργασίας, την απορρόφηση των αποφοίτων και τον παραγωγικό χώρο γενικότερα. Οδηγοί περιγραφής επαγγελμάτων και επαγγελματικός προσανατολισμός. Ενημέρωση των Τμημάτων του Ιδρύματος και της Συγκλήτου.
- V. Ενέργειες δημοσιότητας και διάχυσης των αποτελεσμάτων του Γραφείου Διασύνδεσης του Πανεπιστημίου Αθηνών. Το Γραφείο Διασύνδεσης συμμετέχει σε εκθέσεις, διοργανώνει ημερίδες και εκδίδει ενημερωτικά φυλλάδια και αφίσες προβολής του έργου του. Προσκαλεί ομιλητές και συνεργάζεται με παραγωγικούς φορείς και πρεσβείες για την από κοινού διενέργεια εκδηλώσεων.
- VI. Υποβοήθηση του προγράμματος Νεανικής Επιχειρηματικότητας, που στοχεύει στην ανάπτυξη του επιχειρηματικού πνεύματος.

25.9 Μονάδα Διεθνούς Σταδιοδρομίας/Διασύνδεσης. Στο πλαίσιο του Γραφείου Διασύνδεσης λειτουργεί πιλοτικά η Μονάδα Διεθνούς Σταδιοδρομίας στο Περιφερειακό Γραφείο Διασύνδεσης του Τμήματος Πολιτικών Επιστημών και Δημόσιας Διοίκησης. Στοχεύει στην έγκαιρη και συστηματική συλλογή όλων των προκηρύξεων, διαγωνισμών και των κενών θέσεων σε ευρωπαϊκούς και διεθνείς οργανισμούς, μη κυβερνητικούς οργανισμούς, διεθνείς αποστολές και δραστηριότητες, κέντρα έρευνας καθώς και άλλες συναφείς ανάγκες, μόνιμες ή και μικρότερης διάρκειας. Επίσης επιδιώκει την δημιουργία παγκόσμιου δικτύου Ελλήνων στελεχών, που υπηρετούν ή έχουν υπηρετήσει σε διεθνείς οργανισμούς και αποστολές. Επικοινωνία: Κεντρικό Γραφείο Διασύνδεσης Ταχυδρομική Διεύθυνση: Τμήμα Πληροφορικής και Τηλεπικοινωνιών Γραφείο Α22, Πανεπιστημιούπολη - Ιλίσια Αθήνα , 157 84 Τηλέφωνο: 210 727 5220, 210 727 5190 E-mail: gd@di.uoa.gr Γραφείο Διασύνδεσης Τμήματος Πολιτικής Επιστήμης και Δημόσιας Διοίκησης Ταχυδρομική Διεύθυνση: Θεμιστοκλέους 6, Αθήνα 10678 Τηλέφωνο: 210 368 8947 E-mail: imeleas@pspa.uoa.gr

25.10 Πολιτιστικός Όμιλος Φοιτητών. Για την ψυχαγωγία και την ανάπτυξη της καλλιτεχνικής ταυτότητας των φοιτητών λειτουργεί ο Πολιτιστικός Όμιλος Φοιτητών, ο οποίος περιλαμβάνει τον Θεατρικό, τον Χορευτικό, τον Κινηματογραφικό και τον Φωτογραφικό Τομέα. Ο Πολιτιστικός Όμιλος Φοιτητών στοχεύει στην υποστήριξη και προώθηση των καλλιτεχνικών δραστηριοτήτων των φοιτητών του Ε.Κ.Π.Α.. Είναι ένας "τόπος" συλλογικής έκφρασης και δημιουργίας. Οι φοιτητές έρχονται σε επαφή με έργα τέχνης και ενθαρρύνονται να δημιουργούν τα δικά τους καλλιτεχνικά έργα. Ο Πολιτιστικός Όμιλος Φοιτητών περιλαμβάνει (4) τέσσερις τομείς: α) τον Θεατρικό, β) τον Χορευτικό, γ) τον Κινηματογραφικό και δ) τον Φωτογραφικό. Για να γίνει ένας φοιτητής μέλος του Π.Ο.Φ.Π.Α., αρκεί μια γραπτή αίτηση στο γραφείο του τομέα που τον ενδιαφέρει (ο Θεατρικός, ο Φωτογραφικός και ο Κινηματογραφικός βρίσκονται στον Ημιώροφο, ενώ ο Χορευτικός βρίσκεται στο Α' Υπόγειο της Πανεπιστημιακής Λέσχης). Τηλέφωνα Επικοινωνίας: 210-36 88 205 – 210-36 88 275 – 210-36 88 276. Τον Πολιτιστικό Όμιλο φοιτητών του Πανεπιστημίου Αθηνών εκπροσωπεί Διοικούσα Επιτροπή, εκλεγμένη με αρχαιρεσίες από το σύνολο των μελών του Πολιτιστικού

Ομίλου Φοιτητών. Ο Πολιτιστικός Όμιλος Φοιτητών σε συνεργασία με το Τμήμα Δημοσίων Σχέσεων διοργανώνει διάφορες πολιτιστικές εκδηλώσεις και μπορούν να συμμετέχουν σ' αυτές όσοι φοιτητές επιθυμούν.

25.11 Φοιτητικά Αναγνωστήρια. Τα φοιτητικά αναγνωστήρια βρίσκονται στο κτήριο της Πανεπιστημιακής Λέσχης, επί της οδού Ιπποκράτους 15. Λειτουργούν δυο (2) Αναγνωστήρια στους χώρους της Φοιτητικής Λέσχης, στην οδό Ιπποκράτους 15 (ένα στον 2ο όροφο, με 250 θέσεις, και ένα στον 4ο όροφο του ίδιου κτηρίου με 120 θέσεις και 4 ηλεκτρονικούς υπολογιστές στη διάθεση των φοιτητών). Τα αναγνωστήρια είναι ανοικτά καθημερινά, εκτός Σαββάτου και Κυριακής, από 8 π.μ. μέχρι 9 μ.μ. Παράλληλα, αναγνωστήριο λειτουργεί και στους χώρους της Πανεπιστημιόπολης. Στους χώρους των Αναγνωστήριων οι φοιτητές μελετούν με δικά τους βιβλία ή με βιβλία της βιβλιοθήκης, που δανείζονται με τη φοιτητική ή αστυνομική τους ταυτότητα και συμπληρώνοντας ένα δελτίο δανεισμού της βιβλιοθήκης (εσωτερικός δανεισμός). Σε περίπτωση γίνεται με άλλο αποδεικτικό στοιχείο της φοιτητικής ταυτότητας, μαζί με την αστυνομική ταυτότητα. Τα βιβλία δεν δανείζονται εκτός των Φοιτητικών Αναγνωστήριων. Τηλέφωνα επικοινωνίας: 210- 3688219 (2ος όροφος), 210-3688231 (4ος όροφος).

26. Πρόσβαση στους χώρους διεξαγωγής των μαθημάτων

Τα μαθήματα του Προγράμματος Μεταπτυχιακών Σπουδών διεξάγονται στο Ιπποκράτειο Γενικό Νοσοκομείο Αθηνών και στο Αρεταίειο Νοσοκομείο.

26.1. Πρόσβαση στο Γενικό Νοσοκομείο Αθηνών «Ιπποκράτειο»

Το Γ.Ν.Α. «Ιπποκράτειο» βρίσκεται στην Αθήνα, επί της Λεωφόρου Βασιλίσσης Σοφίας 115 (Τ.Κ. 11527). Η πρόσβαση στο νοσοκομείο είναι εύκολη μέσω Μέσων Μαζικής Μεταφοράς, καθώς και με ιδιωτικό όχημα.

Μετρό:

Οι πλησιέστεροι σταθμοί είναι «Μέγαρο Μουσικής» και «Ευαγγελισμός» (Γραμμή 3). Από τους σταθμούς αυτούς η πρόσβαση στο νοσοκομείο γίνεται με σύντομη πεζή διαδρομή ή με λεωφορείο/τρόλεϊ.

Λεωφορεία / Τρόλεϊ:

Πλήθος γραμμών αστικών συγκοινωνιών εξυπηρετούν τη Λεωφόρο Βασιλίσσης Σοφίας και την ευρύτερη περιοχή του νοσοκομείου.

Ι.Χ.:

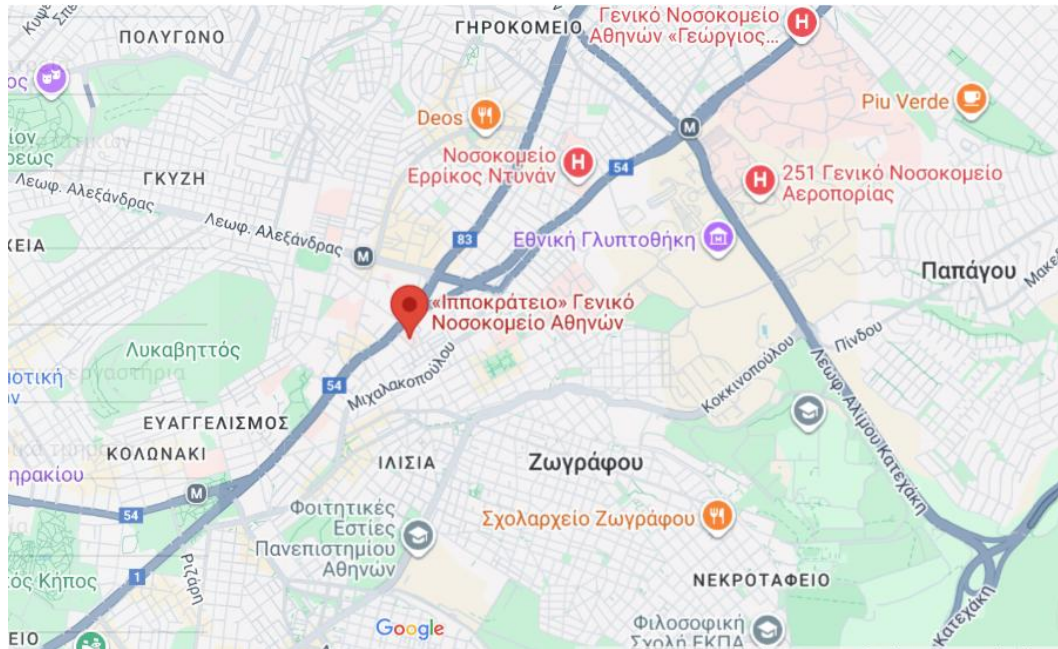
Η πρόσβαση με ιδιωτικό όχημα πραγματοποιείται μέσω της Λεωφόρου Βασιλίσσης Σοφίας. Το νοσοκομείο διαθέτει χώρο στάθμευσης.

Στοιχεία Επικοινωνίας:

Διεύθυνση: Λεωφόρος Βασιλίσσης Σοφίας 115, 11527, Αθήνα
Τηλέφωνο: 213 2088000 (Τηλεφωνικό Κέντρο)

Χάρτης – Πρόσβαση:

Χάρτης με τη θέση του νοσοκομείου και οδηγίες πρόσβασης παρατίθεται κατωτέρω.



26.1. Πρόσβαση στο Γενικό Νοσοκομείο Αθηνών «Ιπποκράτειο»

Το Αρεταίειο Νοσοκομείο βρίσκεται στην Αθήνα, επί της Λεωφόρου Βασιλίσσης Σοφίας 76 (Τ.Κ. 11528). Βρίσκεται μεταξύ του Αιγινήτειου Νοσοκομείου και του Νοσοκομείου «Αλεξάνδρα», απέναντι από το Μέγαρο Μουσικής, και απέχει λίγα μόλις μέτρα από τον σταθμό του Μετρό «Μέγαρο Μουσικής».

Μετρό:

Ο πλησιέστερος σταθμός είναι «Μέγαρο Μουσικής» (Γραμμή 3), σε απόσταση λίγων μέτρων από την είσοδο του νοσοκομείου.

Λεωφορεία / Τρόλεϊ:

Γραμμές αστικών συγκοινωνιών εξυπηρετούν τη Λεωφόρο Βασιλίσσης Σοφίας και την ευρύτερη περιοχή του νοσοκομείου.

Ι.Χ.:

Στο νοσοκομείο δεν προβλέπεται χώρος στάθμευσης για επισκέπτες. Για περισσότερες πληροφορίες, οι ενδιαφερόμενοι μπορούν να απευθύνονται στο θυρωρείο του νοσοκομείου.

Στοιχεία Επικοινωνίας:

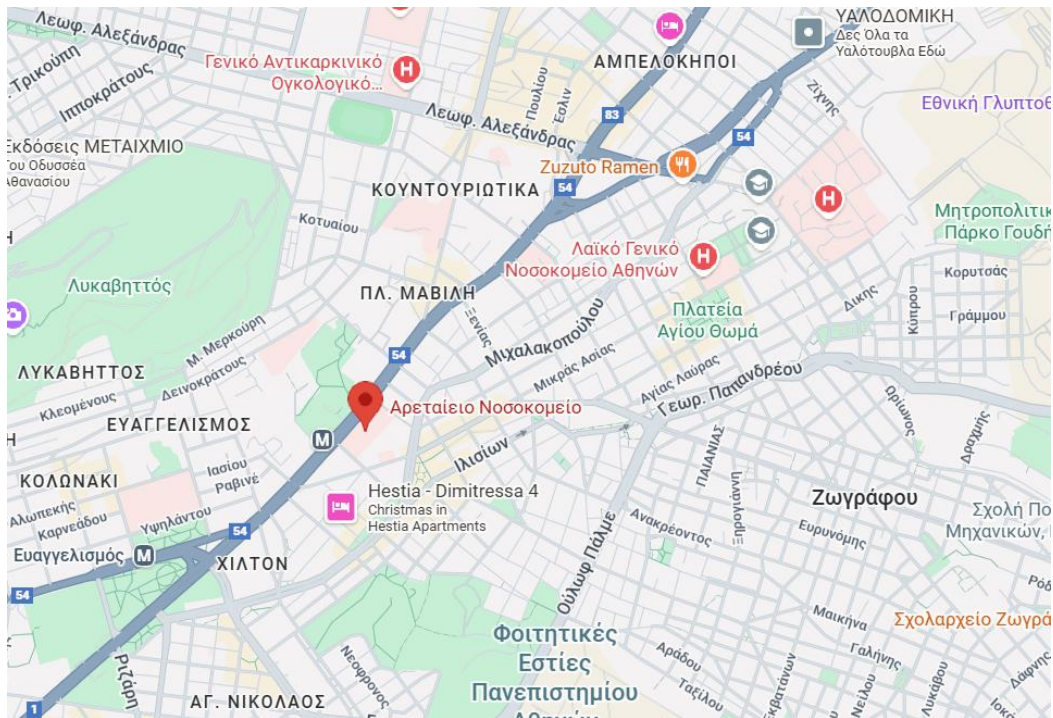
Διεύθυνση: Λεωφόρος Βασιλίσσης Σοφίας 76, 11528, Αθήνα

Τηλεφωνικό Κέντρο: 210 7286000

Θυρωρείο: 210 7286296

Χάρτης – Πρόσβαση:

Χάρτης με τη θέση του νοσοκομείου και οδηγίες πρόσβασης παρατίθεται κατωτέρω.



27. Στοιχεία Επικοινωνίας

27.1. Γραφεία Τμήματος Διοικητικής Υποστήριξης

Για την παροχή διοικητικής, γραμματειακής και τεχνικής υποστήριξης στους μεταπτυχιακούς φοιτητές και τις μεταπτυχιακές φοιτήτριες του Π.Μ.Σ. «Χειρουργική Ογκολογία» (MSc in Surgical Oncology), λειτουργεί Τμήμα Διοικητικής Υποστήριξης που στεγάζεται στις συνεργαζόμενες πανεπιστημιακές κλινικές του Εθνικού και Καποδιστριακού Πανεπιστημίου Αθηνών.

- Γενικό Νοσοκομείο Αθηνών «Ιπποκράτειο»**
 Α΄ Προπαιδευτική Χειρουργική Κλινική Ε.Κ.Π.Α.
 Γραφείο Π.Μ.Σ. «Χειρουργική Ογκολογία» – 3ος Όροφος
 Διεύθυνση: Βασιλίσσης Σοφίας 114, Τ.Κ. 11527, Αθήνα
 Τηλέφωνο: 210 7772331
- Αρεταίειο Νοσοκομείο**
 Β΄ Χειρουργική Κλινική Ε.Κ.Π.Α.
 Γραφείο Π.Μ.Σ. «Χειρουργική Ογκολογία» – 1ος Όροφος
 Διεύθυνση: Βασιλίσσης Σοφίας 76, Τ.Κ. 11528, Αθήνα
 Τηλέφωνο: 210 7286349

27.2. Ηλεκτρονική Επικοινωνία και Ιστοσελίδα

Η επικοινωνία με τη Διοικητική Υποστήριξη του Π.Μ.Σ. πραγματοποιείται επίσης μέσω ηλεκτρονικού ταχυδρομείου και της επίσημης ιστοσελίδας του Προγράμματος.

- Ηλεκτρονική διεύθυνση (email):
<https://surgoncol.med.uoa.gr/>

- Επίσημη ιστοσελίδα Π.Μ.Σ.:
<https://surgoncol.med.uoa.gr>

Μέσω της ιστοσελίδας του Π.Μ.Σ. παρέχεται αναλυτική πληροφόρηση σχετικά με το Πρόγραμμα Σπουδών, τις ανακοινώσεις, τα ακαδημαϊκά όργανα, τις διοικητικές διαδικασίες και κάθε άλλο θέμα που αφορά τη λειτουργία του Προγράμματος.

28. Χρήσιμες υπηρεσίες και σύνδεσμοι ΕΚΠΑ

Το Εθνικό και Καποδιστριακό Πανεπιστήμιο Αθηνών παρέχει στους μεταπτυχιακούς φοιτητές ένα σύνολο κεντρικών ψηφιακών, ακαδημαϊκών και υποστηρικτικών υπηρεσιών, οι οποίες διευκολύνουν την εκπαιδευτική διαδικασία, την ακαδημαϊκή επικοινωνία και τη διοικητική εξυπηρέτηση. Οι υπηρεσίες αυτές είναι προσβάσιμες μέσω των ιδρυματικών στοιχείων σύνδεσης των φοιτητών και λειτουργούν σύμφωνα με τους ισχύοντες κανονισμούς του Ιδρύματος.

28.1. Κεντρικές ψηφιακές υπηρεσίες

- **Ηλεκτρονική Πλατφόρμα Μαθημάτων (e-Class)**
Χρησιμοποιείται για τη διάθεση εκπαιδευτικού υλικού, την υποβολή εργασιών, την οργάνωση εκπαιδευτικών δραστηριοτήτων και την επικοινωνία με τους διδάσκοντες.
Ιστότοπος: <https://eclass.uoa.gr>
- **Ιδρυματικό Ηλεκτρονικό Ταχυδρομείο (Webmail ΕΚΠΑ)**
Αποτελεί το επίσημο μέσο επικοινωνίας των φοιτητών με τις διοικητικές και ακαδημαϊκές υπηρεσίες του Πανεπιστημίου.
Ιστότοπος: <https://webmail.uoa.gr>
- **Υπηρεσία Τηλεδιασκέψεων Webex ΕΚΠΑ**
Υποστηρίζει τη διεξαγωγή σύγχρονων εξ αποστάσεως εκπαιδευτικών δραστηριοτήτων, συναντήσεων και ακαδημαϊκών εκδηλώσεων, σύμφωνα με την κείμενη νομοθεσία και τον Κανονισμό Σπουδών. Η πρόσβαση πραγματοποιείται με χρήση των ιδρυματικών στοιχείων σύνδεσης.
Ιστότοπος: <https://uoa.webex.com>
- **Κέντρο Λειτουργίας και Διαχείρισης Δικτύου (ΚΛΕΙΔΙ)**
Παρέχει υπηρεσίες δικτύου, πρόσβασης στο Διαδίκτυο, ιδρυματικού ηλεκτρονικού ταχυδρομείου, τηλεδιασκέψεων και τεχνικής υποστήριξης χρηστών.
Ιστότοπος: <http://www.noc.uoa.gr>
Τηλέφωνο υποστήριξης χρηστών: 210 727 5900

28.2. Βιβλιοθήκες και επιστημονικοί πόροι

- **Βιβλιοθήκες ΕΚΠΑ και Ηλεκτρονικοί Πόροι**
Παρέχουν πρόσβαση σε έντυπες και ηλεκτρονικές συλλογές, επιστημονικά περιοδικά, βάσεις δεδομένων και υπηρεσίες πληροφόρησης.
Ιστότοπος: <https://www.lib.uoa.gr>

- **Ψηφιακό Αποθετήριο «ΠΕΡΓΑΜΟΣ» ΕΚΠΑ**
Αποτελεί το επίσημο ιδρυματικό αποθετήριο του Εθνικού και Καποδιστριακού Πανεπιστημίου Αθηνών, στο οποίο κατατίθενται και αρχειοθετούνται υποχρεωτικά οι εγκεκριμένες μεταπτυχιακές διπλωματικές εργασίες, καθώς και λοιπό επιστημονικό και ερευνητικό έργο του Ιδρύματος, σύμφωνα με τις αποφάσεις των αρμόδιων οργάνων.
Ιστότοπος: <https://pergamos.lib.uoa.gr>

28.3. Βιβλιοθήκες και επιστημονικοί πόροι

- **Κεντρικός Ιστότοπος Εθνικού και Καποδιστριακού Πανεπιστημίου Αθηνών**
<https://www.uoa.gr>
- **Ιστότοπος Ιατρικής Σχολής ΕΚΠΑ**
<https://www.med.uoa.gr>
- **Διαδραστικοί Χάρτες ΕΚΠΑ**
<https://maps.uoa.gr>
- **Τηλεφωνικός Κατάλογος ΕΚΠΑ**
https://www.uoa.gr/epikoinonia/telefonikos_katalogos

28.4. Υποστήριξη προσβασιμότητας

- **Μονάδα Προσβασιμότητας για Φοιτητές με Αναπηρία ή/και Ειδικές Εκπαιδευτικές Ανάγκες**
<https://access.uoa.gr>

29. Τελικές διατάξεις - πληροφόρηση

Ο παρών Οδηγός Σπουδών περιγράφει τη δομή, το περιεχόμενο και τις βασικές διαδικασίες λειτουργίας του Προγράμματος Μεταπτυχιακών Σπουδών «Χειρουργική Ογκολογία», όπως αυτές ισχύουν κατά τον χρόνο έκδοσής του, σύμφωνα με το θεσμικό πλαίσιο λειτουργίας των Προγραμμάτων Μεταπτυχιακών Σπουδών του Εθνικού και Καποδιστριακού Πανεπιστημίου Αθηνών και τις προβλέψεις του οικείου ΦΕΚ ίδρυσης και λειτουργίας του Π.Μ.Σ.

Θέματα που δεν ρυθμίζονται ρητά στον παρόντα Οδηγό Σπουδών ρυθμίζονται από τον Κανονισμό του Π.Μ.Σ., τον Κανονισμό Μεταπτυχιακών και Διδακτορικών Σπουδών του Ε.Κ.Π.Α., καθώς και από την ισχύουσα νομοθεσία.

Ο Κανονισμός του Π.Μ.Σ., το ΦΕΚ ίδρυσης και λειτουργίας, καθώς και τα σχετικά διοικητικά έντυπα, διαδικασίες και επικαιροποιημένες ανακοινώσεις είναι διαθέσιμα στην επίσημη ιστοσελίδα του Προγράμματος:

https://surgoncol.med.uoa.gr/fek_idrysis_kanonismoι

Για κάθε επικαιροποίηση ή ειδικό ζήτημα που αφορά τη φοίτηση, οι μεταπτυχιακοί φοιτητές ενημερώνονται μέσω των επίσημων καναλιών επικοινωνίας του Προγράμματος.